

Do not print this page!

Specifications

The user manual is A5 landscape format.

The covers need to be one-side color-printed on A4 paper 200 gram (PRT-00245) separately!

- Front cover
- Back cover

The content pages need to be:

- black & white
- double-side printed
- on A4 paper 80 gram (PRT-00244)!
- starting from the first page of the English language manual (English - Page 1)

The following content pages need to be color printed:

First pages of the different languages (with Optelec logo)
Configuration pages in the appendix

Paper binder (PRT-00246): A5 length 297 mm

For the Binding instruction please refer to RFD-00321



ClearView⁺

User Manual
Gebruikershandleiding
Manuel d'utilisation
Manuale Utente
Bedienungsanleitung

Zero Button Feature Pack



ClearView⁺ Zero Button Feature Pack

User Manual

OPN: CV-FP-ZB, Version 1
© 2008 Optelec, the Netherlands
All rights reserved



P.O. Box 399
2990 AJ Barendrecht
The Netherlands
Phone: +31 (0)88 678 34 44
E-mail: info@optelec.nl
Internet: www.optelec.com

Contents

1.	Introduction.....	3
	About this manual.....	3
2.	Getting to know your Zero Button Feature Pack.....	4
3.	Getting started.....	4
	Switching On / Off.....	5
	AutoZoom functionality	5
	Reading documents.....	5
	Viewing photos	6
	Locking the reading table	6
4.	Adjusting the reading settings	7
	Opening the ClearView ⁺ configuration menu	7
	Menu buttons.....	8
	AutoZoom.....	9
	Mode	9
	Brightness	10
	Image control.....	10
	Restore defaults	11
	About	11
5.	Using configuration pages	12

1. Introduction

Congratulations on choosing the ClearView⁺ with Zero Button Feature Pack, a desktop video magnifier system with unique AutoZoom functionality designed by Optelec.

The Zero Button Feature Pack features an enhanced design without operating buttons that extends in reading comfort. Regardless of the document's font size, the integrated AutoZoom functionality automatically converts and displays printed information in the preferred magnification and viewing mode. It is designed for everyday use at home or in an educational or office setting.

If you have any questions or suggestions concerning the use of this product, please contact your distributor or the Optelec headquarters using the contact information at the last page of the ClearView⁺ manual. Your feedback is greatly appreciated. We hope you enjoy working with your ClearView⁺ with Zero Button Feature Pack.

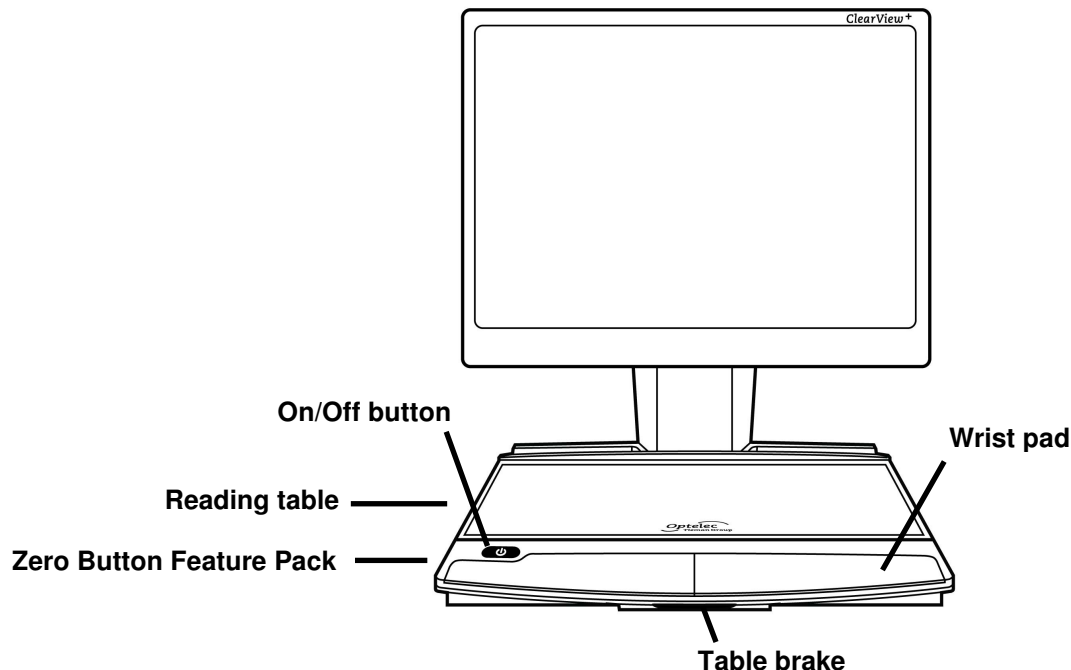
About this manual

This manual will familiarize you with the features and basic operation of the Zero Button Feature Pack. Please read this manual carefully before using your device.

2. Getting to know your Zero Button Feature Pack

The Zero Button Feature Pack is a module of the ClearView⁺. When installed, it is integrated into the reading table.

The following figure shows the ClearView⁺ with the Zero Button Feature Pack.



3. Getting started

The ClearView⁺ will start using its default settings the first time it is switched on. For information on how to change the settings please refer to chapter 4.

Switching On / Off

Press the orange On / Off button located on the left side of the Zero Button Feature Pack above the wrist pad to power both the system and the monitor. A non-ClearView⁺ monitor needs to be switched On / Off separately.



AutoZoom functionality

The AutoZoom functionality automatically converts and displays the text placed on the reading table in your preferred pre-set magnification and viewing mode.

Reading documents

Place a document on the reading table and make sure the information you wish to read is visible in the centre part of the monitor. The AutoZoom function will automatically adjust the text to your preferred pre-set magnification and reading mode. Move the table left and right, up and down to read the document. If the text contains a different font size, place the line with the smaller or larger font size in the centre of the screen. After approximately 2 seconds, the AutoZoom functionality will

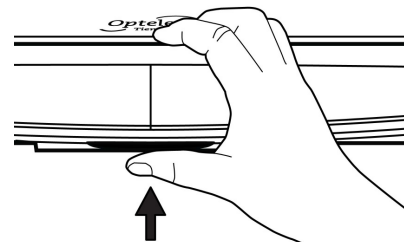
automatically adjust to the pre-set magnification. While reading, rest your arms on the comfortable wrist pads for optimal reading comfort.

Viewing photos

The Zero Button Feature Pack features automatic photo detection enabling you to view photos and images. The ClearView⁺ will automatically switch to full color photo mode when a picture or image has been detected. When placing text under the camera, the AutoZoom functionality will automatically switch back to the pre-set reading settings. Continuously moving the table after a photo has been detected enables you to view the complete document in full color photo mode in minimum magnification.

Locking the reading table

To lock the reading table locate the red lever on the underside of the Zero Button Feature Pack at the front of the table as illustrated in the figure. Press the red lever upwards to lock the table movement. Unlock the table by pressing the lever upwards again.



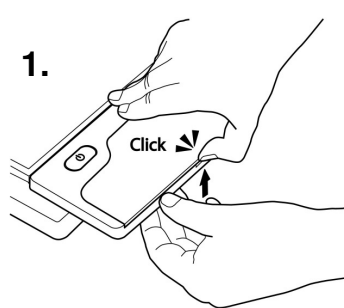
Note: When the ClearView⁺ is switched off, the reading table will automatically be locked. Before switching off the unit make sure to position the reading table in its “home” position. The reading table stands in the “home” position when it is pushed against the backside of the unit aligning with the sides.

4. Adjusting the reading settings

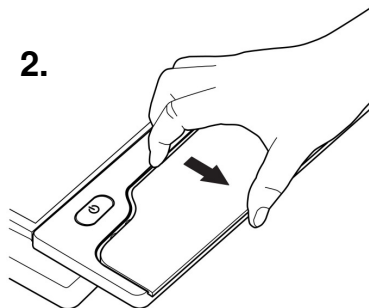
The default reading settings can be adjusted via the configuration menu or by using the configuration pages at the end of this manual. To change the reading settings place a text document on the reading table of the ClearView⁺. While configuring the settings using the menu the adjustments will be immediately visible on the screen. For information on how to use the configuration pages, please refer to chapter 5.

Opening the ClearView⁺ configuration menu

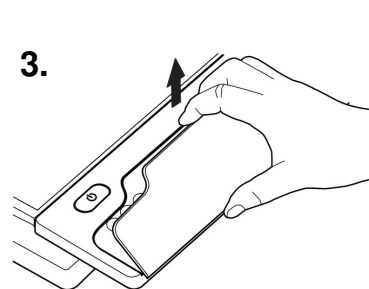
To open the ClearView⁺ configuration menu please remove the left wrist pad of the Zero Button Feature Pack:



Lift up the left part of the Zero Button wrist pad until you hear a click



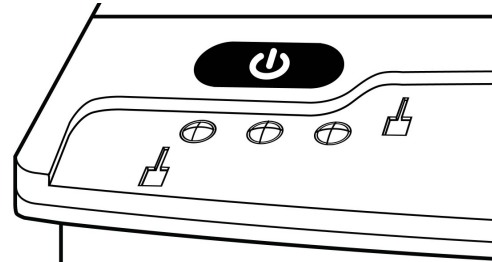
Pull the left wrist pad towards you



Remove the left wrist pad

The ClearView⁺ configuration menu has 7 items. These allow you to configure the reading settings. The ClearView⁺ configuration menu can be operated by three navigation buttons located under the left wrist pad. To enter the configuration menu press the middle button. The ClearView⁺ configuration menu has the following settings:

- AutoZoom
- Mode
- Brightness
- Image control (only available if “Full color photo” mode is selected as pre-set reading mode)
- Restore defaults
- About
- Exit



Menu buttons

To enter the ClearView⁺ configuration menu press the middle button. Pressing the left and right buttons allow you to navigate respectively to the previous or next menu item. Press the middle button to select a setting. When a setting is selected the value can be adjusted using the left or right button. All changes will immediately be visible on the screen. Once the preferred values have been selected, press the middle button to confirm the settings. To exit the configuration menu select “Exit”.

AutoZoom

The AutoZoom setting can be adjusted according to points (pt), a unit for measuring font sizes. The AutoZoom can be set between “35 pt” and “350 pt”. The default value is 100 pt, translating to approximately 6 lines of text being displayed on the screen. If you prefer a larger magnification, select a value above 100 pt. If you prefer a smaller magnification, select a value below 100. For more detailed information about the different AutoZoom values, please refer to the text on the configuration pages at the end of this manual.

Note: For optimal reading comfort we recommend setting the AutoZoom value one lever higher than your preferred magnification level.

Mode

The default reading mode is the negative mode “Inverse reading mode” (white text on black background).

The Zero Button Feature Pack features the following viewing modes:

- Photo mode (full color, greyscale): view pictures and images in full color or greyscale)
- Positive mode: reading in high contrast black on white.
- Negative mode: reading in high contrast white on black.

- High contrast semi color modes: reading in 14 different high contrast color modes (e.g. Blue on Yellow).

The following reading modes can be selected in the configuration menu:

- | | | |
|--------------------|-------------------|-------------------|
| – Full color photo | – Black on Orange | – Yellow on Blue |
| – Black on White | – Black on Red | – White on Blue |
| – Black on Yellow | – Black on Purple | – Orange on Black |
| – Black on Green | – White on Black | – Red on Black |
| – Blue on Yellow | – Yellow on Black | – Purple on Black |
| – Blue on White | – Green on Black | – Greyscale photo |

Brightness

Select the level of brightness of the monitor. If you prefer maximum brightness set the value to 5. If you prefer a low level of brightness, set the value to 1. The default brightness level is 5.

Image control

Image control will be available as a menu items if “Full color photo” is selected as a pre-set reading mode. If you prefer less contrast, decrease the value to 1. If you prefer more contrast, increase the level to 5. The default value is 4.

Restore defaults

For restoring the default reading settings select “Restore defaults” in the menu and choose “Yes”. Confirming will restore the settings to:

AutoZoom: 100 pt

Mode: White on Black

Brightness: 5

Image control: 4 (only visible if the Full color photo mode is selected)

About

Select “About” in the ClearView⁺ configuration menu to display information about the ClearView⁺ unit such as model code, hardware number, firmware version and firmware revision.

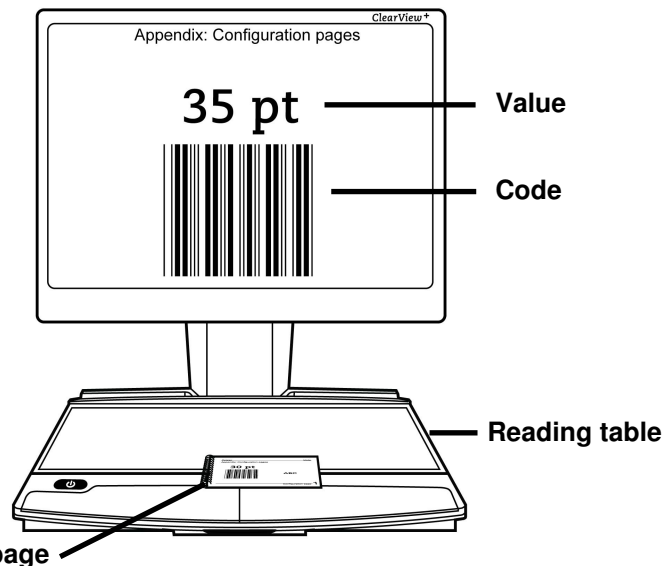
5. Using configuration pages

The configuration pages contain codes to adjust the settings of your ClearView⁺.

Please refer to the configuration pages in the appendix at the end of this manual. The configuration pages are grouped according to the settings: AutoZoom, mode and brightness. Above the codes you will find the value of the setting (e.g. AutoZoom value “35 pt”). For a detailed description of the settings please refer to chapter 4.

Adjust the settings with the configuration pages as follows:

1. Switch on the ClearView⁺
2. Ensure that the reading table is locked and moved to the “home position”.
3. Place the configuration page on the reading table and position the selected barcode in the middle of the screen as the figure shows.
4. Wait approximately 2 seconds while the unit adjusts to the new settings and the changes are displayed on the screen.



ClearView⁺ Zero Button Pluspakket

Gebruikershandleiding

OPN: CV-FP-ZB, Versie 1
© 2008 Optelec, Nederland
Alle rechten voorbehouden



Postbus 399
2990 AJ Barendrecht
Tel: 088 678 3555
E-mail: info@optelec.nl
Internet: www.optelec.nl

Inhoud

1.	Introductie.....	3
	Over deze handleiding.....	3
2.	Leren kennen van uw Zero Button Pluspakket	4
3.	Aan de slag	5
	Aan / uit	5
	AutoZoom functionaliteit	5
	Het lezen van documenten.....	5
	Het bekijken van foto's	6
	Het vergrendelen van het leesplateau	6
4.	Aanpassen van de instellingen.....	7
	Openen van het ClearView ⁺ configuratiemenu	7
	Menu toetsen.....	8
	AutoZoom.....	9
	Mode [Leesstand]	9
	Brightness [Helderheid]	10
	Image control [Beeldkwaliteit]	11
	Restore defaults [Herstellen fabrieksinstellingen]	11
	About [Info]	11
5.	Gebruik van de barcode configuratie pagina's	12

1. Introductie

Gefeliciteerd met de aanschaf van uw ClearView⁺ met Zero Button Pluspakket, een beeldschermloep met een unieke automatische zoom (AutoZoom) functionaliteit, ontwikkeld door Optelec.

Bij dit Zero Button Pluspakket wordt automatisch de voor u ingestelde leesstand en lettergrootte weergegeven op het scherm, ongeacht de tekstgrootte die u onder de camera legt. U hoeft de beeldschermloep dus alleen aan te zetten om te kunnen lezen.

Indien u vragen of opmerkingen heeft omtrent het gebruik van dit product, neemt u dan contact op met Optelec. U vindt de contactgegevens op de laatste pagina van de handleiding. Uw mening is waardevol voor ons. We hopen dat u veel leesplezier zult hebben van uw ClearView⁺ met Zero Button Pluspakket.

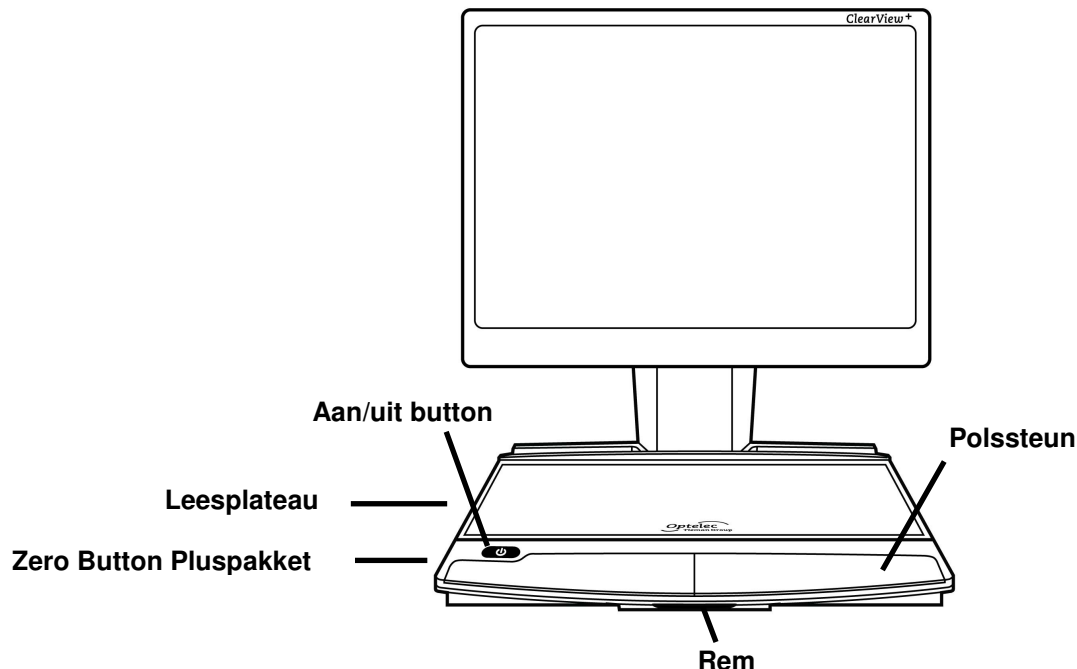
Over deze handleiding

Deze handleiding maakt u bekend met de mogelijkheden en bediening van het Zero Button Pluspakket. Lees de handleiding aandachtig voordat u aan de slag gaat.

2. Leren kennen van uw Zero Button Pluspakket

Het Zero Button Pluspakket is een module van de ClearView⁺. Het wordt geïntegreerd in het leesplateau.

Op onderstaande afbeelding ziet u de ClearView⁺ met een Zero Button Pluspakket.



3. Aan de slag

De ClearView⁺ start op met de fabrieksinstellingen als hij voor het eerst wordt aangezet. Voor informatie om deze instellingen te wijzigen, zie hoofdstuk 4.

Aan / uit

Druk op de oranje toets, die linksboven op het Zero Button Pluspakket zit, om de beeldschermloop aan te zetten. Als u geen ClearView⁺ monitor gebruikt, dan moet u deze apart aan/uit zetten.



AutoZoom functionaliteit

De AutoZoom functionaliteit zet de tekst, die u onder de camera legt, automatisch om in de voor u ingestelde lettergrootte en leesstand.

Het lezen van documenten

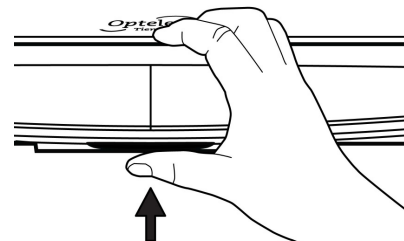
Leg een document op het leesplateau en zorg ervoor dat de te lezen tekst zichtbaar is in het midden van het scherm. De AutoZoom functie zal de tekst automatisch aanpassen aan de voor u ingestelde vergroting en leesstand. Beweeg het leesplateau van links naar rechts en van boven naar beneden om het document te lezen. Indien er in de tekst verschillende lettergroottes staan, zal de AutoZoom functie nadat het leesplateau ongeveer 2 seconden stil heeft gestaan, de tekst weergeven op de voor u ingestelde grootte. Laat voor optimaal leescomfort uw polsen steunen op de polssteunen als u aan het lezen bent.

Het bekijken van foto's

Het Zero Button Pluspakket constateert automatisch een foto of afbeelding en gaat dan over in de fotostand met kleurenweergave (als het leesplateau ongeveer 2 seconden niet is bewogen). Zodra er weer tekst verschijnt onder de camera zal de AutoZoom functie automatisch terugschakelen naar de voor u ingestelde vergroting en leesstand (leesplateau ook ongeveer 2 seconden niet bewegen). Door het leesplateau te blijven bewegen, nadat een foto is geconstateerd, heeft u de mogelijkheid het complete document in kleur te bekijken in een minimale vergroting.

Het vergrendelen van het leesplateau

Om het leesplateau te vergrendelen duwt u de rode rem omhoog. De rem bevindt zich aan de voorzijde van het leesplateau direct onder het Zero Button Pluspakket. Om te ontgrendelen duwt u de rem nogmaals omhoog. Zie illustratie.



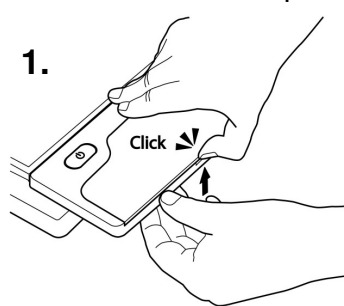
NB: Als de ClearView⁺ is uitgeschakeld, wordt het leesplateau automatisch vergrendeld. Verzeker uzelf ervan dat u het leesplateau helemaal naar achteren duwt voordat u het apparaat uitschakelt.

4. Aanpassen van de instellingen

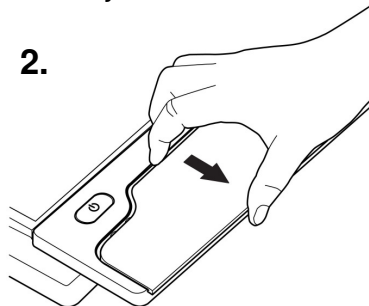
De fabrieksinstellingen kunnen worden aangepast in het configuratiemenu of door gebruik te maken van de zogenaamde barcodes in deze handleiding. Om de instellingen te veranderen legt u een tekst op het leesplateau van de ClearView⁺. De aanpassing van de instellingen in het configuratiemenu zijn direct zichtbaar op het scherm. Voor informatie over het gebruik van de barcodes, zie hoofdstuk 5.

Openen van het ClearView⁺ configuratiemenu

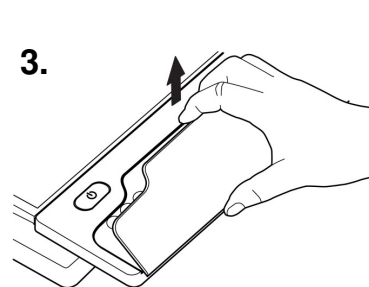
Om bij het ClearView⁺ configuratiemenu te komen, dient u de linker polssteun van het Zero Button Pluspakket te verwijderen:



1. Til het linker deel van de polssteun op totdat u een klik hoort



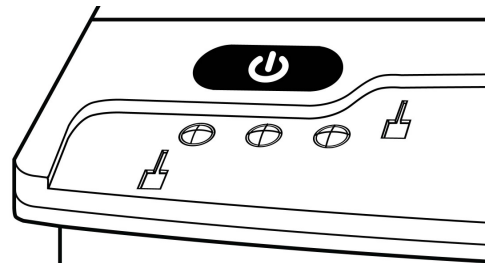
2. Trek de polssteun naar u toe



3. Verwijder de polssteun

Het ClearView⁺ configuratiemenu bestaat uit 7 items. Hiermee kunt u de diverse instellingen aanpassen. Het ClearView⁺ configuratiemenu wordt bediend met 3 toetsen onder de linker polssteun. Het menu is Engelstalig (Nederlandse vertaling tussen blokhaken) en heeft de volgende items:

- AutoZoom
- Mode [Leesstand]
- Brightness [Helderheid]
- Image control [Beeldkwaliteit] (alleen beschikbaar in kleurenstand)
- Restore defaults [Herstellen fabrieksinstellingen]
- About [Info]
- Exit [Einde]



Menu toetsen

Om het ClearView⁺ configuratiemenu te openen drukt u op de middelste toets. Door op de linker- en rechter toets te drukken, kunt u navigeren naar het vorige of het volgende menu item. Druk op de middelste toets om de instelling te selecteren. Zodra deze is geselecteerd kunt u deze aanpassen met de linker of rechter toets. Alle veranderingen zijn direct zichtbaar op het scherm. Om deze instellingen vervolgens te bevestigen, drukt u op de middelste toets. Om het menu te verlaten, selecteer Exit [Einde].

AutoZoom

De AutoZoom lettergrootte weergave kan aan de hand van puntgroottes (pt), een meeteenheid voor lettergrootte, worden ingesteld. AutoZoom kan ingesteld worden tussen 35 pt en 350 pt. De standaard instelling is 100 pt; u ziet in deze stand ongeveer 6 regels tekst verticaal op het scherm. Voor een hogere vergroting kiest u een puntgrootte hoger dan 100 pt. Voor een lagere vergroting kiest u een puntgrootte onder de 100 pt. Op de barcode pagina's staat ook de werkelijke grootte van de letter die correspondeert met de waarde van de puntgrootte weergegeven.

NB: Voor optimaal leesgemak adviseren wij de AutoZoom waarde 1 stap hoger te zetten dan de puntgrootte waarbij de tekst voor u leesbaar is op het scherm.

Mode [Leesstand]

De standaard leesstand is negatief, dit betekent witte letters op een zwarte achtergrond.

Het Zero Button Pluspakket heeft de volgende leesstanden:

- Photo mode [Foto leesstand] (color [kleur], greyscale [grijstinten]): bekijk plaatjes in kleur of grijstinten.
- Positive mode [Positieve leesstand]: lees in hoog contrast (zwarte letters/witte achtergrond).
- Negative mode [Negatieve leesstand]: lees in hoog contrast (witte letters/zwarte achtergrond).

- High contrast semi color modes [Hoog contrast semi-kleuren leesstanden]: lees in 14 verschillende hoogcontrast voor- en achtergrond kleurcombinaties (bv. blauw op geel).

De volgende leesstanden kunnen worden gekozen (letter/achtergrond):

- | | | |
|---|--|---|
| – Full color photo
[Kleuren fotostand] | – Black on Orange
[Zwart op oranje] | – Yellow on Blue
[Geel op blauw] |
| – Black on White
[Zwart op wit] | – Black on Red
[Zwart op rood] | – White on Blue
[Wit op blauw] |
| – Black on Yellow
[Zwart op geel] | – Black on Purple
[Zwart op paars] | – Orange on Black
[Orange op zwart] |
| – Black on Green
[Zwart op groen] | – White on Black
[Wit op zwart] | – Red on Black
[Rood op zwart] |
| – Blue on Yellow
[Blauw op geel] | – Yellow on Black
[Geel op zwart] | – Purple on Black
[Paars op zwart] |
| – Blue on White
[Blauw op wit] | – Green on Black
[Groen op zwart] | – Greyscale photo
[Grijs tint fotostand] |

Brightness [Helderheid]

Kies het helderheid niveau van het scherm. Wilt u maximale helderheid, kies dan waarde 5. Wilt u het laagste helderheid niveau, kies dan waarde 1. De standaard waarde voor de helderheid is 5.

Image control [Beeldkwaliteit]

Beeldkwaliteit is alleen als menu item te zien als bij Mode [Leesstand] de 'Kleuren fotostand' is gekozen als leesstand. Wilt u weinig contrast, kies dan waarde 1. Wilt u veel contrast, kies dan waarde 5. De standaard waarde voor de beeldkwaliteit is 4.

Restore defaults [Herstellen fabrieksinstellingen]

Om de fabrieksinstellingen terug te krijgen, kiest u Herstellen fabrieksinstellingen en vervolgens Yes [Ja] om dit te bevestigen. De volgende instellingen gelden:

- AutoZoom: 100 pt
- Mode [Leesstand]: White on black [Witte letters op een zwarte achtergrond]
- Brightness [Helderheid]: 5
- Image control [Beeldkwaliteit]: 4 (alleen te zien als de 'Kleuren fotostand' is gekozen).

About [Info]

Selecteer About [Info] in het configuratie menu om informatie weer te geven zoals model code [model code], hardware number [hardware nummer], firmware version [firmware versie] en firmware revision [firmware revisie].

5. Gebruik van de barcode configuratie pagina's

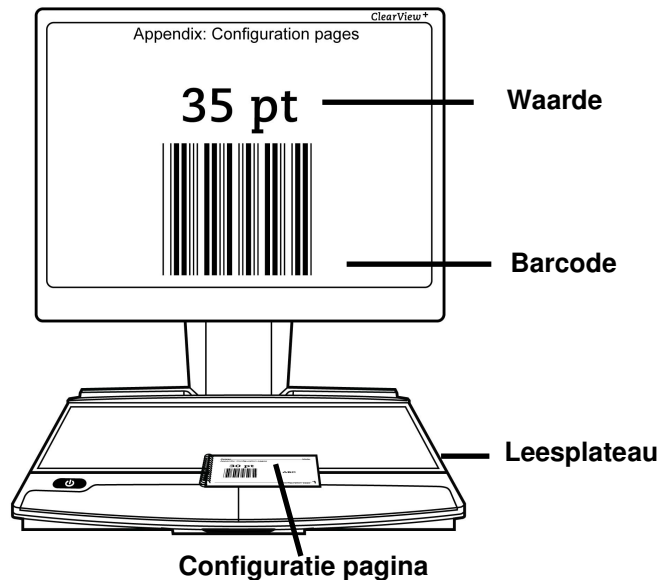
De configuratie pagina's bevatten barcodes om instellingen te wijzigen. Hierdoor hoeft u instellingen niet via het configuratie menu te maken.

De configuratie pagina's staan in de bijlage die begint op de volgende pagina. Deze pagina's zijn gegroepeerd volgens de instellingen in het configuratie menu: AutoZoom, leesstand en helderheid.

Boven de barcode staat de 'waarde' van de instelling (bv. AutoZoom waarde "35 pt"), ernaast staat het resultaat. De mogelijke instellingen staan in hoofdstuk 4.

Gebruik van de configuratie pagina's:

1. Zet de ClearView⁺ aan.
2. Zorg dat het leesplateau op de rem staat en naar boven geschoven is.
3. Plaats de configuratie pagina op de leestafel en zorg dat de barcode in het midden van het scherm te zien is.
4. Wacht ongeveer 2 seconden, de nieuwe instelling wordt geactiveerd. Het resultaat is nu op het scherm te zien.



ClearView⁺ Module de fonction Zero Button

Manuel d'utilisation

OPN: CV-FP-ZB, Version 1
© 2008 - Optelec, les Pays-Bas
Tous droits réservés



C.P. 399
2990 AJ Barendrecht
Les Pays-Bas
Tél.: +31 (0)88 678 34 44
Courriel: info@optelec.nl
Internet: www.optelec.com

Table des matières

1.	Introduction.....	3
	À propos du manuel	3
2.	Connaître votre module de fonction Zero Button	4
3.	Démarrage	5
	Allumer et éteindre le module de fonction	5
	Fonction AutoZoom	5
	Lire des documents	5
	Regarder des photos	6
	Verrouiller le plateau de lecture	6
4.	Réglage des paramètres de lecture	8
	Ouvrir le menu de configuration du ClearView ⁺	9
	Touches de contrôle	10
	AutoZoom	11
	Mode	11
	Brightness [Luminosité]	12
	Image control [Contrôle d'image]	13
	Restore defaults [Restaurer les paramètres par défaut]	13
	About [À propos]	13
5.	Utilisation des codes à barres dans les pages de configuration	14

1. Introduction

Nous vous félicitons d'avoir choisi le ClearView⁺ muni du module de fonction Zero Button, le téléagrandisseur électronique de bureau doté de la fonction AutoZoom développée par Optelec.

Conçu pour usage quotidien à la maison, à l'école ou au bureau, le module de fonction Zero Button vous offre une expérience de lecture confortable grâce à son design novateur sans boutons de contrôle. Peu importe la taille de police des caractères de vos documents, la fonction AutoZoom intégrée ajuste automatiquement la mise au point, et affiche tous vos documents en fonction de vos préférences préréglées de grossissement et de visualisation.

Si vous avez des questions ou des suggestions à propos de l'utilisation de ce produit, veuillez communiquer avec votre distributeur ou avec le siège social d'Optelec, en consultant la liste des coordonnées des différents bureaux d'Optelec, présentée à la dernière page du manuel. Vos commentaires sont grandement appréciés. Nous vous souhaitons beaucoup de plaisir avec votre ClearView⁺ muni du module de fonction Zero Button.

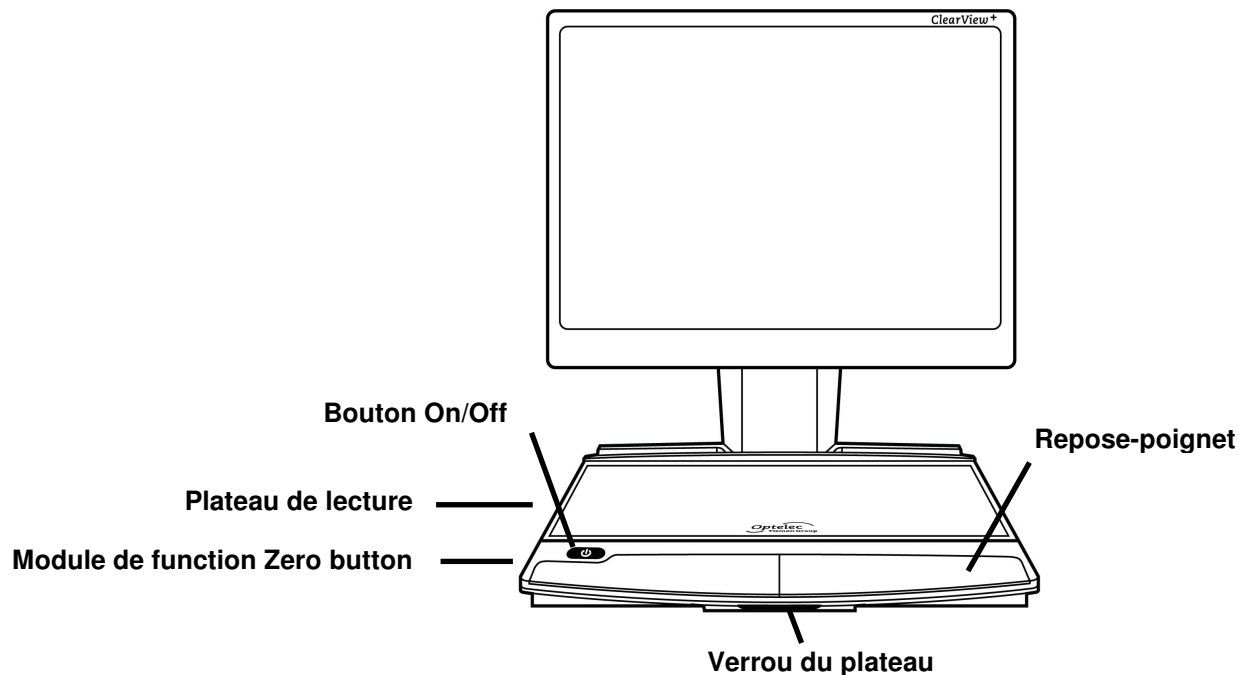
À propos du manuel

Ce manuel vous permettra de vous familiariser avec les caractéristiques et le fonctionnement de base du module de fonction Zero Button. Veuillez lire attentivement ce manuel avant d'utiliser votre appareil.

2. Connaître votre module de fonction Zero Button

Le module de fonction Zero Button est un module du ClearView⁺, qui s'intègre dans le plateau de lecture.

L'illustration suivante montre le ClearView⁺ muni du module de fonction Zero Button.



3. Démarrage

Lors du premier démarrage du ClearView⁺, le système s'exécute en employant ses paramètres par défaut. Pour plus de renseignements sur comment modifier les paramètres par défaut, veuillez lire le chapitre 4.

Allumer et éteindre le module de fonction

Appuyez sur la touche On / Off orange pour allumer le système et son moniteur. La touche se trouve sur le côté gauche du module de fonction Zero Button, au-dessus des repose-poignets. Tout moniteur autre que celui du ClearView⁺ doit être allumé et éteint séparément.



Fonction AutoZoom

La fonction AutoZoom sert à grossir et à faire afficher automatiquement tout document placé sur le plateau de lecture selon vos préférences préréglées de grossissement et de visualisation.

Lire des documents

Placez un document sur le plateau de lecture, et assurez-vous que le texte affiché à l'écran est bien centré. La fonction AutoZoom modifiera le grossissement et le mode de lecture en fonction de vos préférences préréglées. Pour lire un document, vous n'avez qu'à déplacer le plateau de lecture vers la gauche, vers la droite, vers le haut ou vers le bas. Si le texte contient différentes tailles de polices de caractères, placez

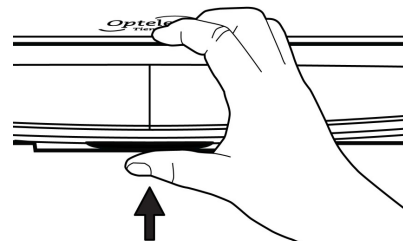
la ligne, soit avec la taille de police la plus petite ou avec la plus grande, au centre de l'écran, puis attendez environ 2 secondes. La fonction AutoZoom s'occupera d'ajuster automatiquement le grossissement au mode préréglé. Pour obtenir un confort optimal pendant que vous lisez, appuyez vos bras sur les repose-poignets.

Regarder des photos

Le module de fonction Zero Button est doté d'une fonction de détection automatique de photo. Cette fonction vous permet de regarder des photos, ainsi que des images. Lorsque le ClearView⁺ détecte une photo ou une image, le mode d'affichage s'ajuste automatiquement en mode photo couleur. En plaçant le texte sous la caméra, la fonction AutoZoom revient automatiquement au réglage de lecture initial. Le déplacement continu de la table après avoir décelé une photo, vous permet de visualiser un document complet en mode photo couleur, même avec un agrandissement minimal.

Verrouiller le plateau de lecture

Pour verrouiller le plateau de lecture, soulevez légèrement le levier rouge qui se trouve sur le devant du plateau, dessous du module de fonction Zero Button. Pour trouver où se situe le levier rouge, veuillez consulter l'illustration ci-dessous. Pour annuler le verrouillage du plateau de lecture, vous n'avez qu'à soulever le levier de nouveau.



Nota: Lorsque vous éteignez le ClearView⁺, le verrouillage du plateau de lecture s'active automatiquement. Avant d'éteindre votre appareil, assurez-vous de ramener le plateau de lecture à sa position initiale. Le plateau de lecture reste dans sa position initiale lorsqu'il est poussé contre la face arrière de l'appareil et aligné avec les côtés.

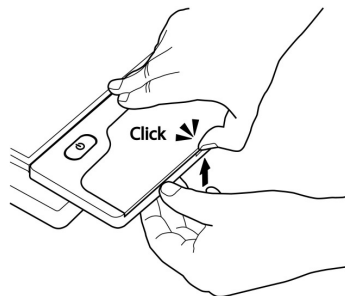
4. Réglage des paramètres de lecture

Vous pouvez modifier les paramètres de lecture par défaut en passant par le menu de configuration, ou en vous servant des codes à barres qui vous ont été fournis dans les pages de configuration présentées en annexe à la fin du manuel. Pour modifier les paramètres de lecture, placez un document contenant du texte sur le plateau de lecture du ClearView⁺, puis utilisez le menu de configuration pour effectuer vos changements. Tout ajustement effectué s'affichera instantanément à l'écran. Pour plus de renseignements sur les pages de configuration, veuillez lire le chapitre 5.

Ouvrir le menu de configuration du ClearView⁺

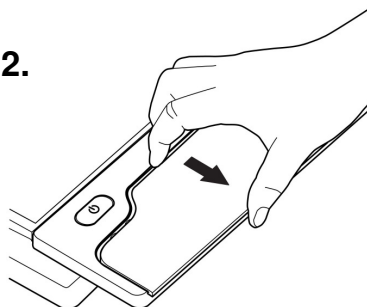
Pour ouvrir le menu de configuration du ClearView⁺, veuillez retirer le repose-poignet gauche du module de fonction Zero Button:

1.



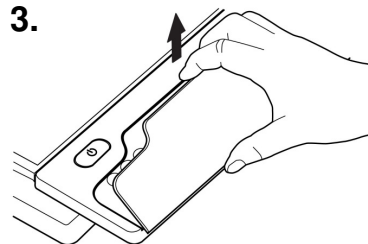
Soulevez le repose-poignet gauche du module de fonction Zero Button jusqu'à ce que vous entendiez un clic.

2.



Tirez le repose-poignet gauche vers vous.

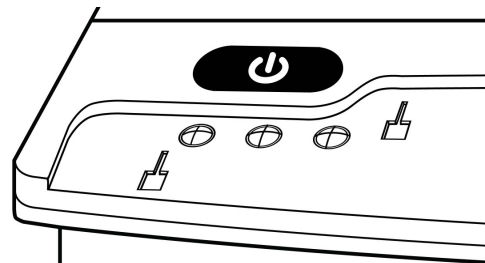
3.



Retirez le repose-poignet gauche.

Le menu de configuration du ClearView⁺ comprend sept options, qui vous permettent de régler les paramètres de lecture. Le menu de configuration du ClearView⁺ fonctionne à l'aide de trois touches de contrôle qui se trouvent sous le repose-poignet gauche. Pour ouvrir le menu de configuration, appuyez sur la touche du centre. Le menu de configuration du ClearView⁺ comprend les options de réglage suivantes:

- AutoZoom
- Mode
- Brightness [Luminosité]
- Image control [Contrôle d'image]
(disponible si le mode photo couleur est
sélectionné comme mode de lecture)
- Restore defaults [Restaurer les
paramètres par défaut]
- About [À propos]
- Exit [Fermeture]



Touches de contrôle

Pour ouvrir le menu de configuration du ClearView⁺, appuyez sur la touche du centre. Les touches de gauche et de droite vous permettent de reculer ou d'avancer d'une option de menu à l'autre. Appuyez sur la touche du centre pour sélectionner une option. Lorsqu'une option est sélectionnée, vous pouvez modifier sa valeur en utilisant les touches de gauche ou de droite. Tout changement s'affichera instantanément à l'écran. Une fois les valeurs désirées sont sélectionnées, appuyez sur la touche du centre pour confirmer vos préférences de réglage. Pour sortir du menu de configuration, sélectionnez l'option "Exit" [Fermeture].

AutoZoom

L'option AutoZoom se règle en points (pt), l'unité de mesure utilisée pour mesurer la taille de police des caractères. La valeur de l'option AutoZoom peut être réglée entre 35 pt et 350 pt. La valeur par défaut est de 100 pt, ce qui représente environ 6 lignes de texte affichées à l'écran. Pour augmenter le grossissement, vous n'avez qu'à sélectionner une valeur plus élevée que 100 pt. Pour diminuer le grossissement, sélectionnez une valeur moins de 100 pt. Pour des renseignements plus détaillés sur les différentes valeurs qui s'appliquent à l'option AutoZoom, veuillez vous référer aux pages de configuration présentées à la fin du manuel.

Nota: pour optimiser le confort de la lecture, il est suggéré de régler le grossissement de l'option AutoZoom à une valeur d'un niveau plus élevé que celui désiré.

Mode

Le mode de lecture par défaut est le mode négatif: "mode de lecture inversé" (texte blanc sur fond noir).

Le module de fonction Zero Button vous offre les modes de visualisation suivants:

- Mode photo (couleur, échelle de gris): visualiser des photos et des images en mode couleur ou en mode échelle de gris.
- Mode positif: lecture à haut contraste, texte noir sur fond blanc.
- Mode négatif: lecture à haut contraste, texte blanc sur fond noir.

- Mode haut contraste, semi-couleur: lecture à haut contraste, 14 modes de combinaisons de couleurs (p. ex. texte bleu sur fond jaune).

Les modes de lecture suivants sont disponibles dans le menu de configuration:

- | | | |
|---------------------------------------|--|--|
| – Full color photo
[Photo couleur] | – Black on Orange
[Noir sur orange] | – Yellow on Blue
[Jaune sur bleu] |
| – Black on White
[Noir sur blanc] | – Black on Red
[Noir sur rouge] | – White on Blue
[Blanc sur bleu] |
| – Black on Yellow
[Noir sur jaune] | – Black on Purple
[Noir sur violet] | – Orange on Black
[Orange sur noir] |
| – Black on Green
[Noir sur vert] | – White on Black
[Blanc sur noir] | – Red on Black
[Rouge sur noir] |
| – Blue on Yellow
[Bleu sur jaune] | – Yellow on Black
[Jaune sur noir] | – Purple on Black
[Violet sur noir] |
| – Blue on White
[Bleu sur blanc] | – Green on Black
[Vert sur noir] | – Greyscale photo
[Photo échelle de gris] |

Brightness [Luminosité]

Sélectionnez le niveau de luminosité du moniteur. Pour augmenter le niveau de luminosité au maximum, sélectionnez la valeur 5. Pour réduire le niveau de luminosité au minimum, sélectionnez la valeur 1. Par défaut, le niveau de luminosité est réglé à 5.

Image control [Contrôle d'image]

L'option du contrôle d'image est disponible lorsque le mode photo couleur est sélectionné en tant que préférence prééglée. Pour diminuer le contraste, réduisez la valeur à 1. Pour augmenter le contraste, réglez la valeur à 5. La valeur par défaut est réglée à 4.

Restore defaults [Restaurer les paramètres par défaut]

Pour restaurer les paramètres de lecture par défaut, sélectionnez "Restore defaults" dans le menu de configuration, puis confirmez la sélection en choisissant l'option "Yes". Les paramètres de lecture reviendront au réglage par défaut, et indiqueront les valeurs suivantes:

AutoZoom: 100 pt

Mode: White on black [Blanc sur noir]

Brightness [Luminosité]: 5

Image control [Contrôle d'image]: 4 (disponible si le mode photo couleur est sélectionné)

About [À propos]

Sélectionnez l'option "About" [À propos] dans le menu de configuration du ClearView⁺ pour obtenir des informations à propos de votre système ClearView⁺, telles que: le code du modèle, le numéro des pièces internes, la version du firmware, et les mises à jour du firmware.

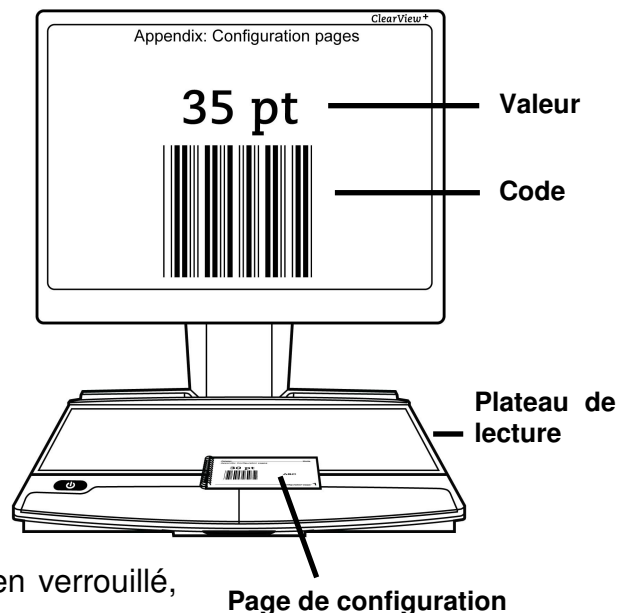
5. Utilisation des codes à barres dans les pages de configuration

Les codes à barres présentés dans les pages de configuration servent à modifier les paramètres de votre ClearView⁺.

Veillez lire les pages de configuration présentées en annexe à la fin du manuel. Les pages de configuration sont subdivisées en trois sous-thèmes: **AutoZoom**, **Mode** et **Luminosité**. Vous trouverez les valeurs des paramètres (p. ex. AutoZoom valeur: 35 pt) indiquées au-dessus des codes. Pour une description détaillée des différents paramètres, veuillez lire le chapitre 4.

Pour modifier les paramètres de lecture en vous servant des codes à barres dans les pages de configuration, veuillez suivre les indications suivantes:

1. Allumez votre ClearView⁺
2. Veuillez vous assurer que le plateau est bien verrouillé, et qu'il est bien dans sa position initiale.



3. Placez les pages de configuration sur le plateau de lecture, et positionnez le code à barres désiré au centre de l'écran, tel qu'indiqué dans l'illustration.
4. Attendez environ 2 secondes pendant que le système effectue la modification des paramètres. Les nouvelles valeurs s'afficheront instantanément à l'écran.

ClearView⁺ Feature Pack Automatico

Manuale Utente

OPN: CV-FP-ZB, Versione 1.0
© 2008 Optelec, Paesi Bassi
Tutti i diritti riservati



P.O. Box 399
2990 AJ Barendrecht
The Netherlands
Telefono: +31 (0)88 678 34 44
E-mail: info@optelec.nl
Internet: www.optelec.com

Indice

1.	Introduzione.....	3
	A proposito di questo manuale	3
2.	Cos'è il Feature Pack Automatico.....	4
3.	Attivazione.....	5
	Accensione / Spegnimento.....	5
	Funzione Zoom Automatico.....	5
	Leggere Documenti	5
	Vedere fotografie	6
	Bloccare il piano di lettura	6
4.	Regolare le impostazioni di lettura.....	7
	Aprire il menu di Configurazione di ClearView ⁺	7
	Pulsanti del Menu	8
	AutoZoom [Zoom Automatico].....	9
	Mode [Modalità].....	9
	Brightness [Luminosità]	10
	Image control [Controllo Immagine].....	11
	Restore defaults [Ripristinare le impostazioni predefinite].....	11
	About [Info]	11
5.	Usare le pagine di configurazione	12

1. Introduzione

Congratulazioni per aver scelto ClearView⁺ in combinazione con il Feature Pack Automatico, un sistema con l'esclusiva funzione di zoom automatico sviluppata da Optelec per le unità ClearView⁺.

Questo Feature Pack è caratterizzato dall'assenza di pulsanti, al fine di favorire la comodità di lettura. Infatti, indipendentemente dalla dimensione del carattere del documento, la funzione integrata di zoom automatico converte e riproduce automaticamente il testo sullo schermo nella modalità e nell'ingrandimento preferiti. E' stato studiato per favorire e semplificare le attività quotidiane a casa, a scuola e al lavoro.

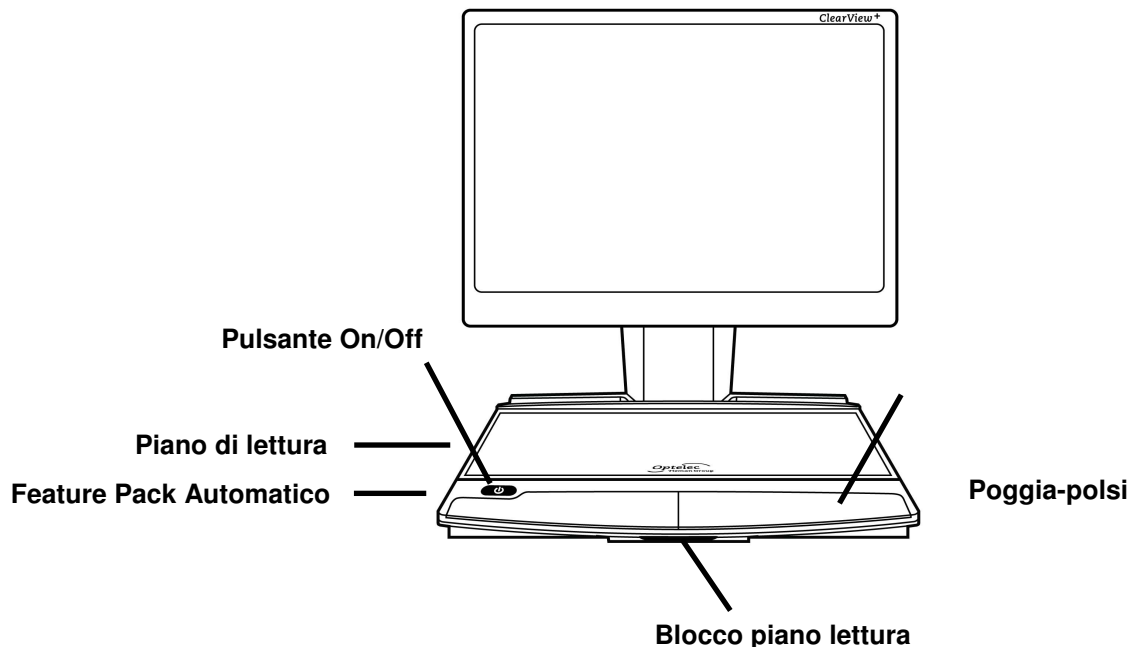
Se avete domande o suggerimenti sull'uso di questo prodotto, contattate il vostro rivenditore o direttamente Optelec (si vedano i riferimenti all'ultima pagina del manuale). Le vostre osservazioni saranno molto apprezzate.

A proposito di questo manuale

Questo manuale illustra le funzioni di base per utilizzare il Feature Pack Automatico. Leggete attentamente questo manuale prima di usare il dispositivo.

2. Cos'è il Feature Pack Automatico

Il Feature Pack Automatico è un modulo per ClearView⁺. Una volta installato, è integrato nel ripiano di lettura. Ecco un'immagine con le funzioni:



3. Attivazione

Al primo utilizzo, ClearView⁺ si attiva usando le impostazioni predefinite. Se volete modificare le impostazioni, fate riferimento al capitolo 4.

Accensione / Spegnimento

Premere il pulsante arancione On / Off che si trova sul lato sinistro del Feature Pack Automatico, sopra al pannello per appoggiare i polsi, per accendere sia il sistema che il monitor. Se non avete un monitor ClearView⁺ installato, accendete il monitor separatamente.



Funzione Zoom Automatico

La funzione di Zoom Automatico converte e riproduce automaticamente il testo posto sul piano di lettura, utilizzando la modalità e l'ingrandimento preferiti.

Leggere Documenti

Posizionate il documento sul piano di lettura e assicuratevi che il testo che vi interessa sia visibile nella parte centrale del monitor. La funzione di Zoom Automatico regolerà automaticamente il testo con l'ingrandimento e la modalità di lettura impostati. Spostate il piano nelle varie direzioni, per leggere il documento. Se il testo contiene caratteri con dimensioni diverse, posizionate la riga con il carattere più piccolo o più grande al centro dello schermo. Dopo circa 2 secondi, la funzione di Zoom Automatico regolerà automaticamente l'ingrandimento con il valore preferito.

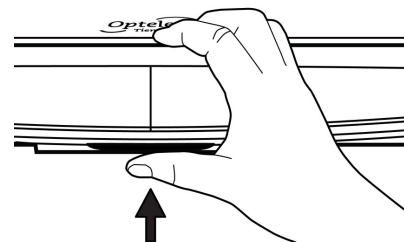
Durante la lettura, potete appoggiare le braccia sul pannello poggia-polsi, per leggere più comodamente.

Vedere fotografie

Il Feature Pack Automatico rileva automaticamente una fotografia o un'immagine. ClearView⁺ si imposta automaticamente in modalità fotografica a colori quando rileva la presenza di una foto o di un'immagine. Quando posizionate nuovamente un testo sotto alla telecamera, la funzione di Zoom Automatico torna alle impostazioni di lettura preferite. Continuando a muovere il piano dopo che è stata rilevata la presenza di una foto, si potrà vedere il documento completo in modalità fotografica a colori con l'ingrandimento minimo.

Bloccare il piano di lettura

Per bloccare il piano di lettura, individuate la levetta rossa sotto il Feature Pack Automatico, lungo la parte frontale del ripiano, come illustrato in figura. Premete la levetta rossa verso l'alto per bloccare il movimento del piano. Per sbloccarlo, premete nuovamente la levetta verso l'alto.



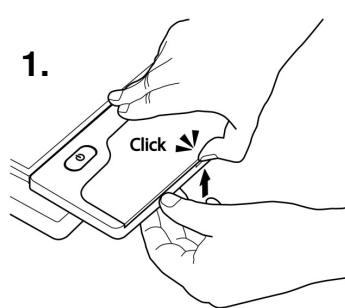
Nota: Quando ClearView⁺ è spento, il ripiano è bloccato. Prima di spegnere l'unità, accertatevi che il ripiano sia correttamente posizionato e ben allineato.

4. Regolare le impostazioni di lettura

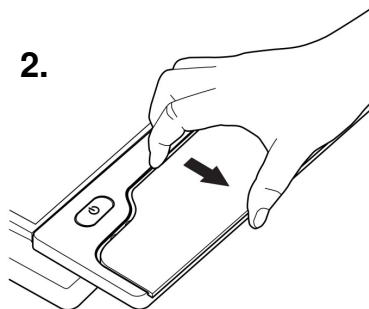
Le impostazioni di lettura predefinite possono essere modificate con il menu di configurazione, oppure utilizzando le pagine di configurazione alla fine di questo manuale. Per modificare le impostazioni di lettura, posizionate un documento sul piano di lettura. Usando il menu, le modifiche sono direttamente visibili sullo schermo. Per usare le pagine di configurazione, si veda il capitolo 5.

Aprire il menu di Configurazione di ClearView⁺

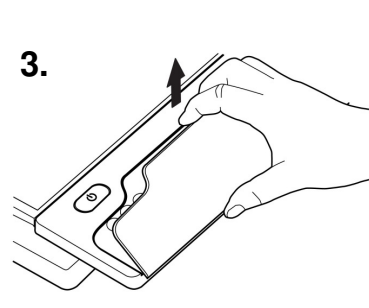
Per aprire il menu di Configurazione di ClearView⁺, togliete il poggia-polsi di sinistra, come illustrato:



Sollevate il poggia-polsi di sinistra, fino a che non sentite un click.



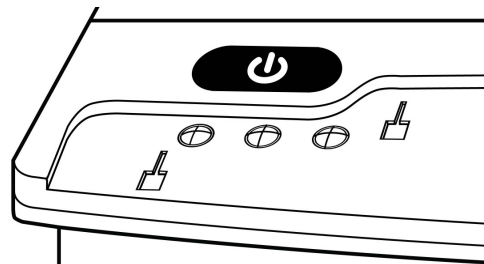
Tirate il poggia-polsi verso di voi.



Rimuovete il poggia-polsi.

Il menu di Configurazione ha sette opzioni, che permettono di configurare le impostazioni di lettura. Questo menu si gestisce con tre pulsanti di navigazione posti sotto al poggia-polsi sinistro. Per aprire il menu di Configurazione, premete il pulsante centrale. Saranno visualizzate le seguenti impostazioni:

- AutoZoom [Zoom Automatico]
- Mode [Modalità]
- Brightness [Luminosità]
- Image control [Controllo Immagine]
(disponibile solo se la modalità fotografica a colori è selezionata come preferita)
- Restore defaults [Ripristinare le impostazioni predefinite]
- About [Info]
- Exit [Uscita]



Pulsanti del Menu

Per aprire il menu di Configurazione, premere il pulsante centrale. Premendo i pulsanti di sinistra e di destra potrete raggiungere rispettivamente la voce precedente o la voce successiva del menu. Premere il pulsante centrale per selezionare un'impostazione. Selezionata l'impostazione, il valore si regola usando i pulsanti sinistro e destro. Tutte le modifiche saranno immediatamente visibili sullo schermo. Quando i valori preferiti sono stati selezionati, premete il pulsante centrale per

confermare l'impostazione. Per uscire dal menu di Configurazione, selezionate "Exit" [Uscita].

AutoZoom [Zoom Automatico]

L'impostazione per lo Zoom Automatico viene regolata in base a punti (pt), l'unità di misura per la dimensione dei caratteri. Lo Zoom Automatico può essere impostato tra 35 pt e 350 pt. Il valore di default è 100 pt, che significa circa 6 righe di testo visualizzate sullo schermo. Se preferite un ingrandimento maggiore, selezionate un valore superiore a 100 pt. Se preferite un ingrandimento minore, selezionate un valore inferiore a 100 pt. Per ulteriori informazioni sui differenti valori per lo Zoom Automatico, fate riferimento alle pagine di Configurazione alla fine del manuale.

Nota: per una maggior comodità di lettura, vi raccomandiamo di impostare lo Zoom Automatico con un valore superiore a quello preferito.

Mode [Modalità]

La modalità di lettura predefinita è la modalità negativa (testo bianco su sfondo nero).

Il Feature Pack Automatico ha le seguenti modalità di visualizzazione:

- Modalità Fotografica (colore, scala di grigi): visualizzazione foto e immagini
- Modalità Positiva: lettura ad alto contrasto nero su bianco
- Modalità Negativa: lettura ad alto contrasto bianco su nero

- Combinazioni colore ad alto contrasto: lettura in 14 diverse combinazioni di colore (per es. Blu su Giallo).

Le seguenti modalità di lettura possono essere selezionate nel menu di Configurazione:

- | | | |
|---------------------------------------|--|--|
| – Full color photo
[Foto a colori] | – Black on Orange
[Nero su Arancione] | – Yellow on Blue
[Giallo su Blu] |
| – Black on White
[Nero su Bianco] | – Black on Red
[Nero su Rosso] | – White on Blue
[Bianco su Blu] |
| – Black on Yellow
[Nero su Giallo] | – Black on Purple
[Nero su Viola] | – Orange on Black
[Arancione su Nero] |
| – Black on Green
[Nero su Verde] | – White on Black
[Bianco su Nero] | – Red on Black
[Rosso su Nero] |
| – Blue on Yellow
[Blu su Giallo] | – Yellow on Black
[Giallo su Nero] | – Purple on Black
[Viola su Nero] |
| – Blue on White
[Blu su Bianco] | – Green on Black
[Verde su Nero] | – Greyscale photo
[Scala di grigi] |

Brightness [Luminosità]

Selezionate il livello di luminosità del monitor. Per la massima luminosità, selezionate 5. Per la minima selezionate 1. Il valore di default è 5.

Image control [Controllo Immagine]

Il Controllo Immagine è disponibile come opzione di menu quando la modalità fotografica a colori è stata selezionata come preferita. Per un contrasto minore, ridurre il valore ad 1. Per un contrasto maggiore aumentare il valore a 5. Il valore di default è 4.

Restore defaults [Ripristinare le impostazioni predefinite]

Per ripristinare le impostazioni di lettura predefinite, selezionate “Restore defaults” [Ripristinare le impostazioni predefinite] e scegliete “Yes” [Sì] Confermando, verranno ripristinate le impostazioni secondo i seguenti valori:

AutoZoom [Zoom Automatico]: 100 pt

Mode [Modalità]: White on Black [Bianco su Nero]

Brightness [Luminosità]: 5

Image control [Controllo Immagine]: 4 (visibile solo se è selezionata la modalità fotografica a colori)

About [Info]

Selezionate “About” [Info] nel menu di Configurazione per visualizzare alcune informazioni relative al vostro ClearView⁺, per esempio il modello, il numero di serie, la versione del firmware e la revisione del firmware.

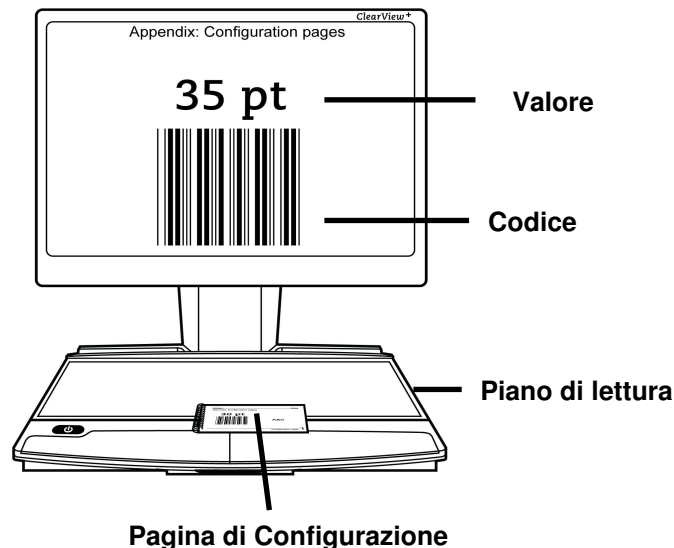
5. Usare le pagine di configurazione

Le pagine di configurazione contengono codici per regolare le impostazioni del vostro ClearView⁺ e le trovate nell'Appendice di questo manuale. Queste pagine di configurazione sono raggruppate in base alle impostazioni: Zoom Automatico, modalità e luminosità. Sopra ai codici troverete il valore dell'impostazione (per esempio Zoom Automatico 35 pt).

Per una descrizione dettagliata, si veda il capitolo 4.

Regolate le impostazioni come segue:

1. Accendete ClearView⁺
2. Assicuratevi che il piano di lettura sia bloccato in posizione corretta.
3. Posizionate la pagina di configurazione sul piano di lettura e posizionate il codice a barre scelto, in modo che sia visualizzato nel centro dello schermo, come mostra la figura.
4. Attendete circa 2 secondi, per permettere all'unità di caricare le nuove impostazioni e di visualizzarle sullo schermo.



ClearView⁺ AutoZoom Erweiterungsmodul

Bedienungsanleitung

OPN: CV-FP-ZB, Version 1.0
© 2008 Tieman GmbH, Deutschland
Alle Rechte vorbehalten.



Fritzlärer Str. 25
34613 Schwalmstadt
Deutschland
Telefon: 0669 196 170
E-mail: Info@tieman.de
Internet: www.tieman.de

Inhaltsverzeichnis

1.	Einleitung.....	3
	Über dieses Handbuch	3
2.	Wissenswertes über Ihr AutoZoom-Modul.....	4
3.	Inbetriebnahme	5
	Ein-/Ausschalten.....	5
	Die Funktion des AutoZoom-Moduls	5
	Lesen eines Dokuments	5
	Betrachten von Bildern	6
	Feststellen des Lesetisches	6
4.	Anpassung der Leseinstellungen	7
	Öffnen des ClearView ⁺ Konfigurationsmenüs.....	8
	Menütasten.....	9
	AutoZoom.....	9
	Mode [Modus].....	10
	Brightness [Helligkeit]	11
	Image control [Bildkontrolle]	11
	Restore defaults [Grundeinstellung wiederherstellen]	12
	About [Systeminformationen]	12
5.	Gebrauch der Konfigurationsseiten	13

1. Einleitung

Herzlichen Glückwunsch zu Ihrem ClearView⁺ mit AutoZoom-Modul, ein Bildschirmlesegerät mit dem einzigartigen AutoZoom-Modul, entwickelt von Optelec.

Das Besondere am AutoZoom-Modul ist das erweiterte Design ohne Bedienelemente, das den Lesekomfort verbessert. Unabhängig von der Schriftgröße Ihrer Vorlage wandelt das AutoZoom-Modul den gedruckten Text um und zeigt es in der von Ihnen bevorzugten Größe und Darstellungsart an.

Es wurde für den täglichen Gebrauch Zuhause, in der Schule oder am Arbeitsplatz entwickelt.

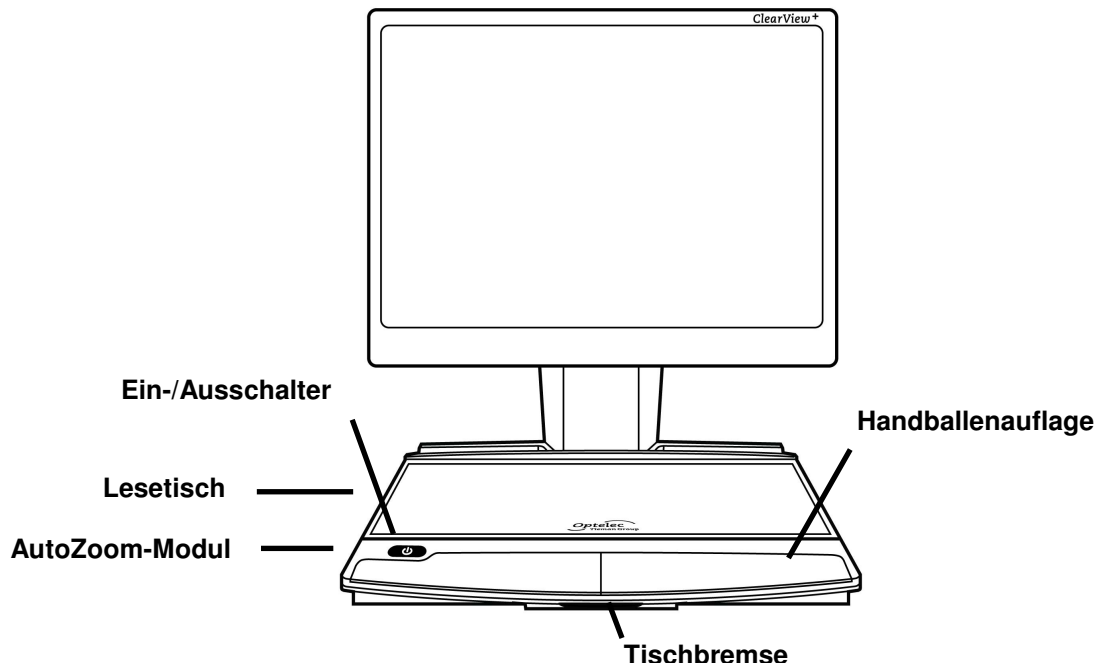
Wenn Sie Fragen oder Verbesserungsvorschläge zur Bedienung dieses Produktes haben, wenden Sie sich bitte an Ihren Händler oder an die Firma Tieman GmbH. Die Anschrift und Telefonnummer finden Sie auf der letzten Seite des ClearView⁺ Handbuches. Ihre Rückmeldungen nehmen wir gerne entgegen! Wir hoffen, Sie haben viel Freude an Ihrem ClearView⁺ mit dem AutoZoom-Modul.

Über dieses Handbuch

Dieses Handbuch wird Sie mit den Funktionen und der Benutzung des AutoZoom-Moduls vertraut machen. Lesen Sie bitte dieses Handbuch aufmerksam, bevor das Gerät benutzen.

2. Wissenswertes über Ihr AutoZoom-Modul

Das AutoZoom-Modul ist eine Erweiterungseinheit zum ClearView⁺. Nach dem Einbau ist das AutoZoom-Modul in den Lesetisch integriert. Die nachfolgende Abbildung zeigt den ClearView⁺ mit dem eingebauten AutoZoom-Modul.



3. Inbetriebnahme

Der ClearView⁺ benutzt die Standardeinstellungen nach dem ersten Einschalten. Um diese Einstellungen zu ändern, lesen Sie bitte Kapitel 4.

Ein-/Ausschalten

Drücken Sie die orangefarbenen Ein-/Austaste an der linken Seite des AutoZoom-Moduls, über der Handballenauflage, um die Basiseinheit und den Monitor ein-/auszuschalten. Falls Sie keinen ClearView⁺-Monitor benutzen, sondern einen Standard-Bildschirm, so muss dieser separat ein-/ausgeschaltet werden.



Die Funktion des AutoZoom-Moduls

Das AutoZoom-Modul wandelt automatisch den auf dem Lesetisch platzierten Text in die von Ihnen voreingestellte Größe und Art der Darstellung um.

Lesen eines Dokuments

Legen Sie eine Lesevorlage auf den Lesetisch und vergewissern Sie sich, dass die Stelle, die Sie lesen möchten, in der Mitte des Bildschirms angezeigt wird. Die AutoZoom-Funktion stellt automatisch die von Ihnen voreingestellte Vergrößerung und Darstellungsart ein. Bewegen Sie den Lesetisch rechts und links bzw. vor und zurück, um das Dokument zu lesen. Falls der Text unterschiedliche Schriftgrößen enthält, platzieren Sie den Text so, dass der größere oder kleinere Text in der Mitte

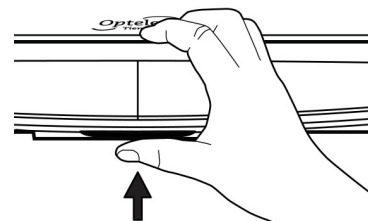
des Bildschirms dargestellt wird. Nach etwa 2 Sekunden stellt die AutoZoom-Funktion automatisch die voreingestellte Größe ein. Stützen Sie während des Lesens Ihre Arme auf den Handballenauflagen ab, um komfortabel lesen zu können.

Betrachten von Bildern

Das AutoZoom-Modul besitzt eine automatische Bilderkennung und ermöglicht Ihnen damit das Betrachten von Fotos und Bildern. Der ClearView⁺ schaltet automatisch in den Fotomodus mit Echtfarbe, sobald ein Foto oder Bild erkannt wird. Legen Sie wieder Text unter die Kamera, so schaltet die AutoZoom-Funktion wieder zurück zu den voreingestellten Leseinstellungen. Das fortwährende Bewegen des Lesetisches im Fotomodus ermöglicht Ihnen das Betrachten eines ganzen Dokumentes im Fotomodus mit Echtfarbe bei kleinster Vergrößerung.

Feststellen des Lesetisches

Um den Lesetisch festzustellen, ertasten Sie roten Hebel an der Unterseite des AutoZoom-Moduls an der Vorderseite des Lesetisches, wie auf der Abbildung zu sehen. Drücken Sie diesen roten Hebel nach oben, um den Lesetisch festzustellen. Um den Lesetisch wieder zu entriegeln, drücken Sie den roten Hebel erneut nach oben.



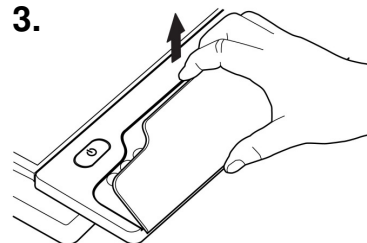
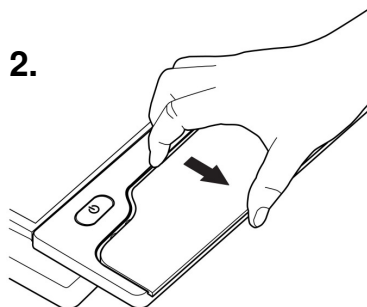
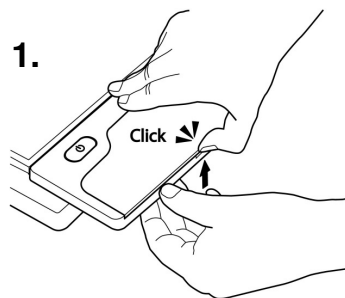
Achtung: Wenn der ClearView⁺ ausgeschaltet wird, so wird der Lesetisch automatisch festgestellt. Achten Sie also darauf, dass sich der Lesetisch vor dem Ausschalten in der Ausgangsposition befindet.

4. Anpassung der LeseEinstellungen

Die Grundeinstellungen für den Lesemodus können Sie entweder im Konfigurationsmenü anpassen oder indem Sie die Konfigurationsseiten am Ende dieses Handbuches benutzen. Um die LeseEinstellungen zu verändern, legen Sie eine dieser Textvorlagen auf den Lesetisch des ClearView⁺. Wenn Sie die Einstellungen über das Menü verändern, werden sie sofort am Bildschirm sichtbar. Um Informationen über das Benutzen der Konfigurationsseiten zu erhalten, lesen bitte Kapitel 5.

Öffnen des ClearView⁺ Konfigurationsmenüs

Um das ClearView⁺ Konfigurationsmenü zu öffnen, entfernen Sie die linke Handballenauflage Ihres AutoZoom-Moduls:



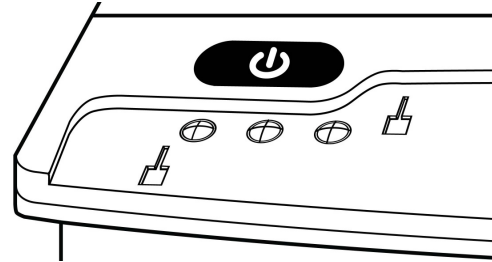
Heben Sie den linken Teil der Handballenauflage Ihres AutoZoom-Moduls an, bis Sie einen Klick hören.

Schieben Sie die linke Handballenauflage zu sich her

Entfernen Sie die linke Handballenauflage.

Das ClearView⁺ Konfigurationsmenü hat 7 Elemente. Diese ermöglichen Ihnen die Leseinstellungen anzupassen. Das ClearView⁺ Konfigurationsmenü wird mit 3 Tasten bedient, die sich unter der linken Handballenauflage befinden. Um das Konfigurationsmenü zu öffnen, drücken Sie die mittlere Taste. Das ClearView⁺ Konfigurationsmenü hat folgende Elemente:

- AutoZoom
- Mode [Modus]
- Brightness [Helligkeit]
- Image control [Bildkontrolle] (nur möglich, wenn "Fotomodus mit Echtfarbe" ausgewählt ist)
- Restore defaults [Grundeinstellung wiederherstellen]
- About [Systeminformationen]
- Exit [Beenden]



Menütasten

Um das ClearView⁺ Konfigurationsmenü zu öffnen, drücken Sie die mittlere Taste. Mit der linken und der rechten Taste gelangen Sie zum vorherigen bzw. nächsten Menüpunkt. Mit der mittleren Taste wählen Sie eine Einstellung aus. Wenn eine Einstellung ausgewählt ist, können Sie den Wert mit der linken bzw. rechten Taste verändern. Alle Änderungen werden sofort am Bildschirm angezeigt. Sobald Sie die richtige Einstellung gefunden haben, drücken Sie die mittlere Taste, um die Einstellung zu bestätigen.

AutoZoom

Die AutoZoom-Einstellung kann in AutoZoom zwischen „35 PT“ und „350 PT“ eingeseilt werden. Die Grundeinstellung ist 100 PT Punkten (PT) eingeseilt werden,

einer Maßeinheit für die Schriftgröße. Das, dies ergibt ungefähr 6 Zeilen als Anzeige am Bildschirm. Wenn sie eine größere Anzeige bevorzugen, wählen Sie einen Wert über 100 PT aus. Wenn Sie eine kleinere Anzeige bevorzugen, wählen sie einen Wert unter 100 PT. Weitere Informationen über die unterschiedlichen Werte des AutoZoom finden Sie auf den Konfigurationsseiten am Ende dieses Handbuches.

Achtung: Für besten Lesekomfort empfehlen wir den Wert des AutoZoom eine Stufe höher zu stellen, als Ihre bevorzugte Vergrößerungsstufe.

Mode [Modus]

Die Grundeinstellung für den Lesemodus ist die negative Einstellung „Inverser Lesemodus“ (weißer Text auf schwarzem Hintergrund).

Folgende Modi stehen zur Auswahl:

- Fotomodus (Echtfarben, Graustufen: Um Bilder und Fotos in Echtfarbe oder mit Graustufen zu betrachten)
- Positivmodus: Lesen mit großem Kontrast, schwarz auf weiß
- Negativmodus: Lesen mit großem Kontrast, weiß auf schwarz
- Falschfarbenmodus mit hohem Kontrast: Lesen mit 14 unterschiedlichen Farbmodi mit hohem Kontrast (z. B. Blau auf Gelb)

Die folgenden Lesemodi können im Konfigurationsmenü ausgewählt werden:

- | | | |
|---|---|---|
| – Full color photo
[Echtfarben] | – Black on Orange
[Schwarz auf Orange] | – Yellow on Blue
[Gelb auf Blau] |
| – Black on White
[Schwarz auf Weiß] | – Black on Red
[Schwarz auf Rot] | – White on Blue
[Weiß auf Blau] |
| – Black on Yellow
[Schwarz auf Gelb] | – Black on Purple
[Schwarz auf Purpur] | – Orange on Black
[Orange auf Schwarz] |
| – Black on Green
[Schwarz auf Grün] | – White on Black
[Weiß auf Schwarz] | – Red on Black
[Rot auf Schwarz] |
| – Blue on Yellow
[Blau auf Gelb] | – Yellow on Black
[Gelb auf Schwarz] | – Purple on Black
[Purpur auf Schwarz] |
| – Blue on White
[Blau auf Weiß] | – Green on Black
[Grün auf Schwarz] | – Greyscale photo
[Graustufen] |

Brightness [Helligkeit]

Wählen Sie die Helligkeit der Bildschirmdarstellung. Wenn Sie maximale Helligkeit benötigen, wählen Sie den Wert 5. Wenn Sie minimale Helligkeit wünschen, wählen Sie den Wert 1. Die Grundeinstellung ist 5.

Image control [Bildkontrolle]

Der Menüpunkt „Image control“ [Bildkontrolle] ist im Menü nur verfügbar, wenn „Fotomodus mit Echtfarbe“ ausgewählt ist. Wenn Sie geringen Kontrast bevorzugen,

verringern Sie den Wert bis auf 1. Wenn Sie höheren Kontrast bevorzugen, erhöhen Sie den Wert bis auf 5. Die Grundeinstellung ist 4.

Restore defaults [Grundeinstellung wiederherstellen]

Um die Grundwerte der Leseinstellungen wiederherzustellen, wählen Sie den Menüpunkt „Grundeinstellungen wiederherstellen) im Menü aus und wählen Sie „Yes“ [Ja]. Die Einstellungen werden auf folgende Werte gesetzt:

AutoZoom: 100 Pt

Mode [Modus]: White on Black [Weiß auf Schwarz]

Brightness [Helligkeit]: 5

Image control [Bildkontrolle]: 4 (wird nur im Fotomodus mit Echtfarbe angezeigt)

About [Systeminformationen]

Wählen Sie den Punkt „Systeminformationen“ im ClearView⁺ Konfigurationsmenü aus, um Informationen über Ihren ClearView⁺ zu erhalten, wie Modellbezeichnung, Geräteummer, Firmware-Version und -Stand.

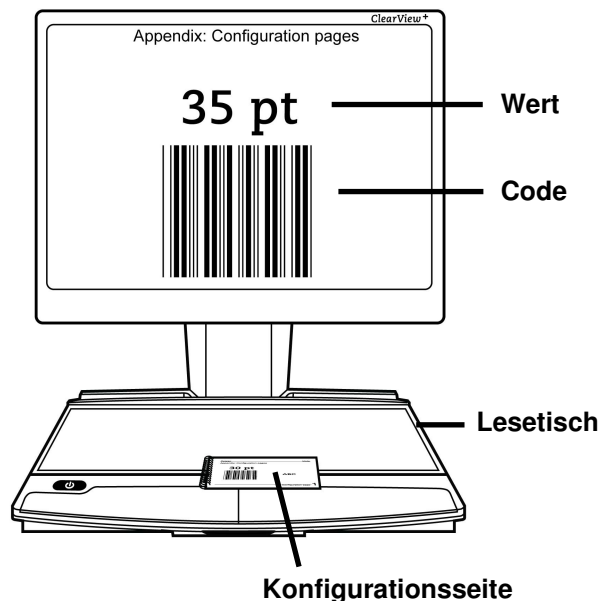
5. Gebrauch der Konfigurationsseiten

Die Konfigurationsseiten enthalten Informationen, um Ihren ClearView⁺ einzustellen.

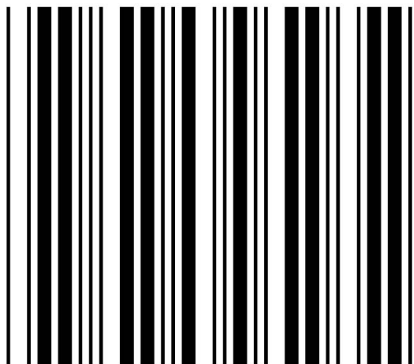
Diese finden Sie im Anhang am Ende dieses Handbuches. Die Konfigurationsseiten sind nach folgenden Einstellungen gegliedert: AutoZoom, Modus und Helligkeit. Über dem Strichcode finden Sie den Wert der Einstellung (z. B. AutoZoom Wert „35 pt“). Die genaue Beschreibung der Einstellungen finden Sie im Kapitel 4.

Passen Sie die Einstellung mit Hilfe der Konfigurationsseiten wie folgt an:

1. Schalten Sie den ClearView⁺ ein.
2. Stellen Sie sicher, dass der Lesetisch in der Grundstellung festgestellt ist.
3. Legen Sie die Konfigurationsseite so auf den Lesetisch, dass sich der Strichcode in der Mitte des Bildschirms befindet, wie auf der Abbildung zu sehen.
4. Warten Sie ungefähr 2 Sekunden bis das Gerät die Werte verändert hat und die Veränderungen am Bildschirm zu sehen sind.

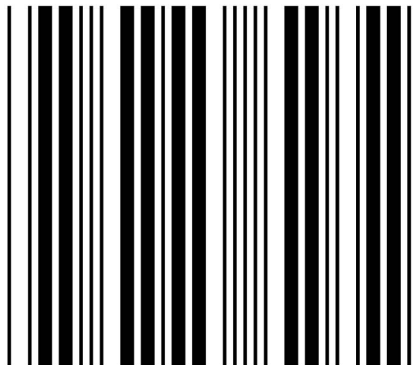


35 pt



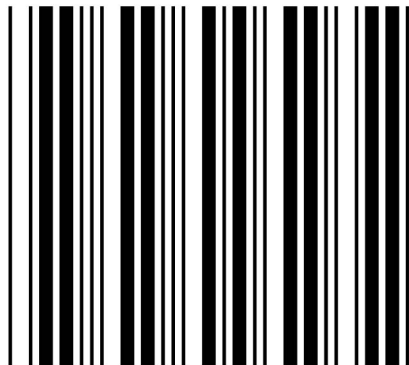
ABC

45 pt



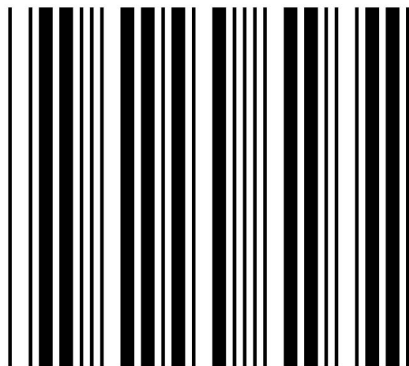
ABC

55 pt



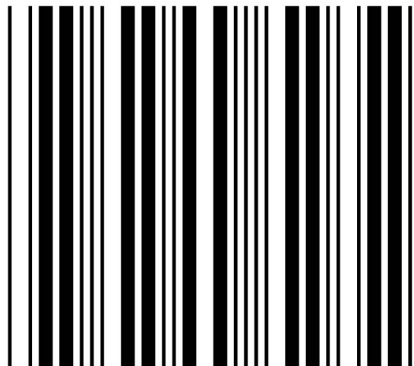
ABC

65 pt



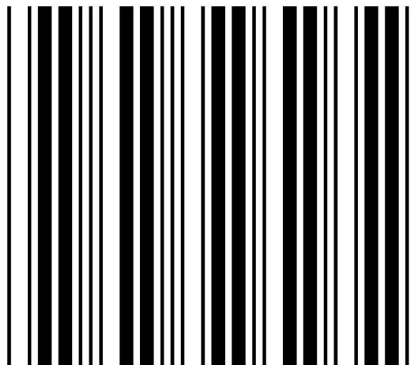
ABC

75 pt



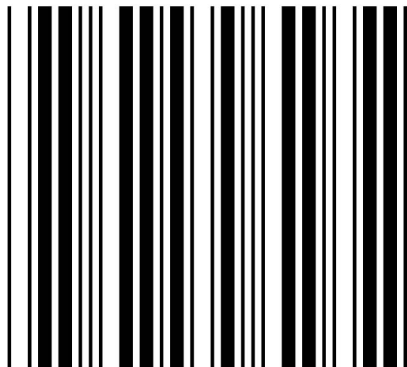
ABC

85 pt



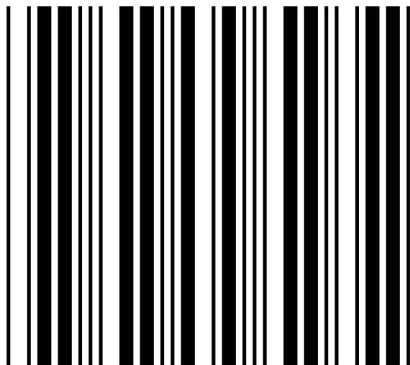
ABC

100 pt



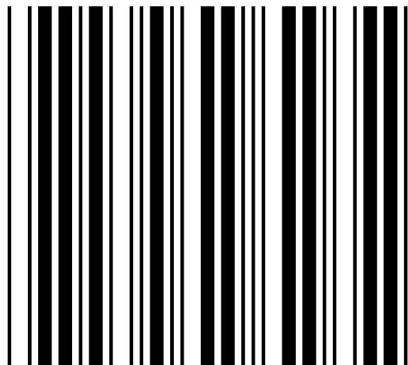
ABC

120 pt



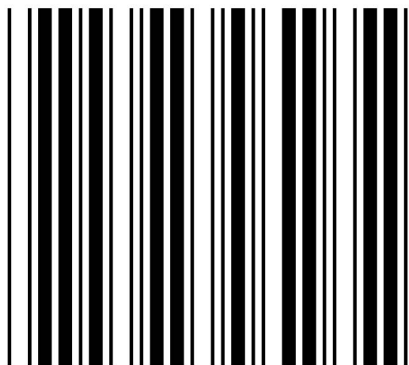
AB

140 pt



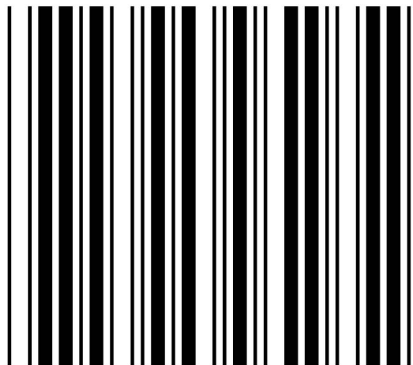
AB

160 pt



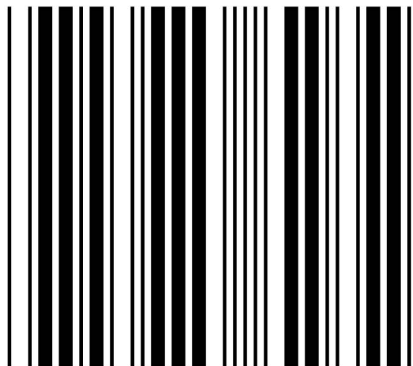
AB

180 pt



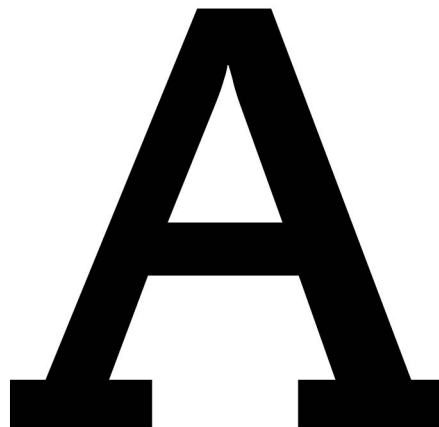
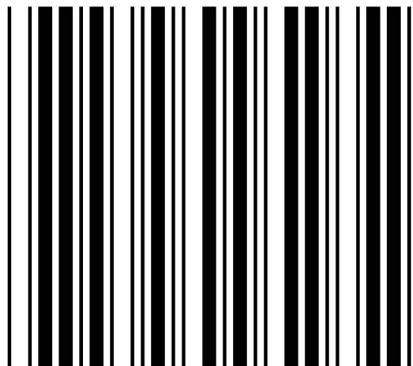
AB

200 pt

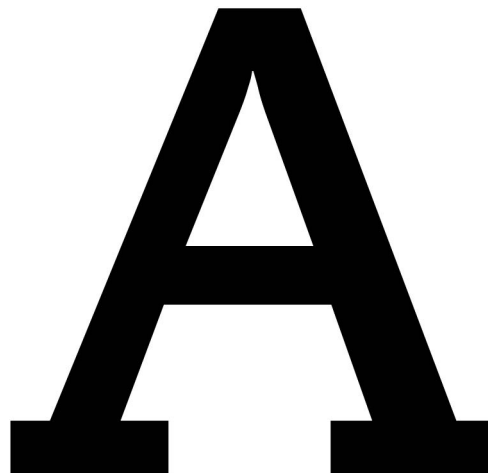
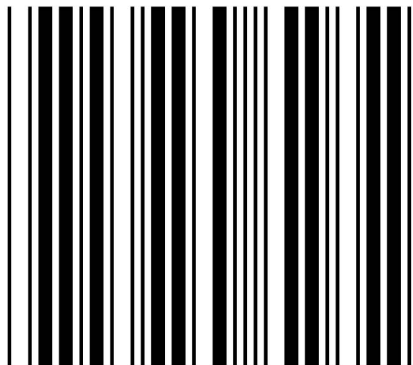


AB

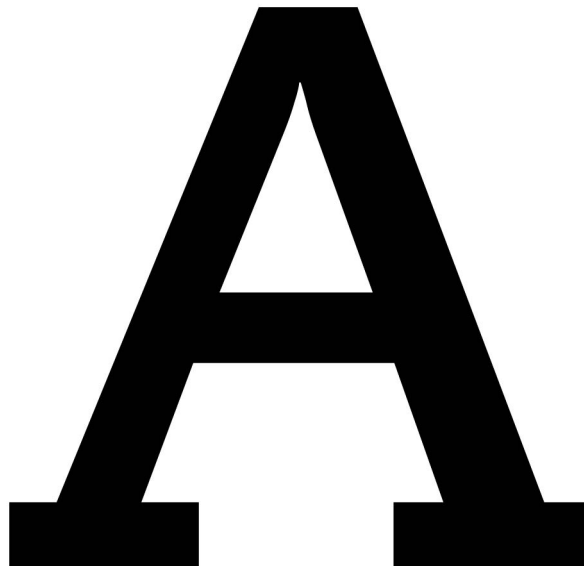
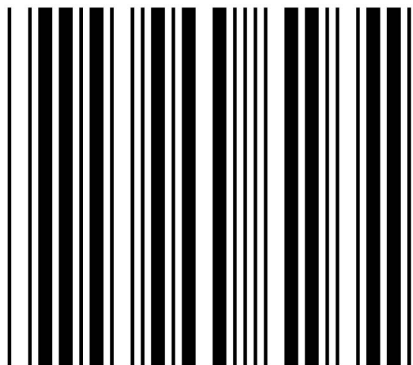
225 pt



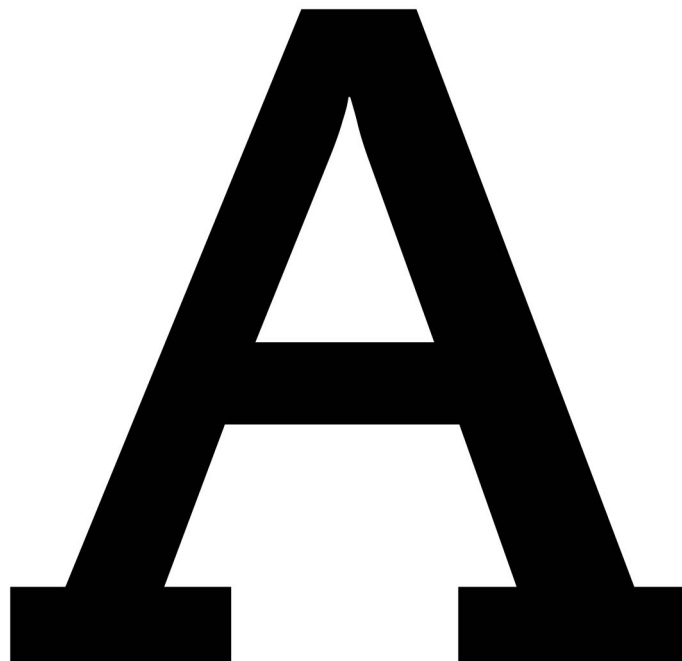
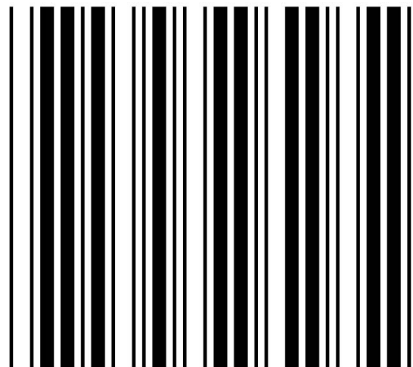
250 pt



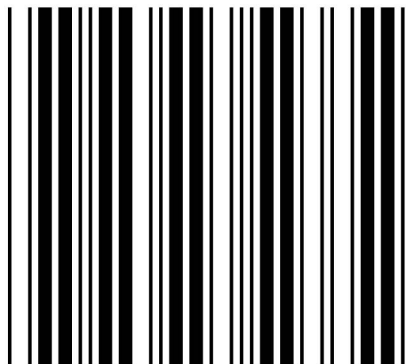
300 pt



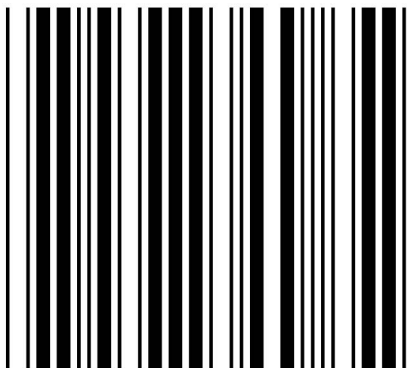
350 pt



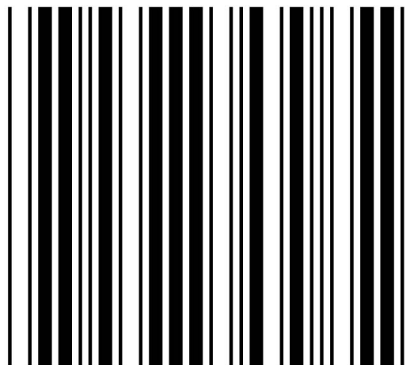
Full color photo



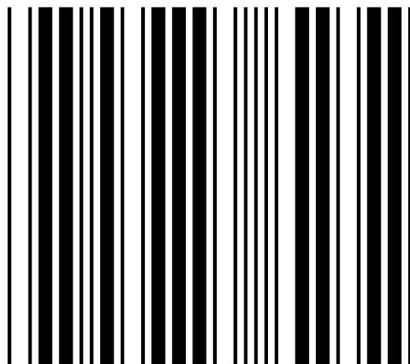
Black on White



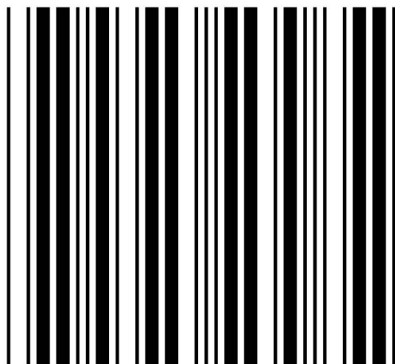
Black on Yellow



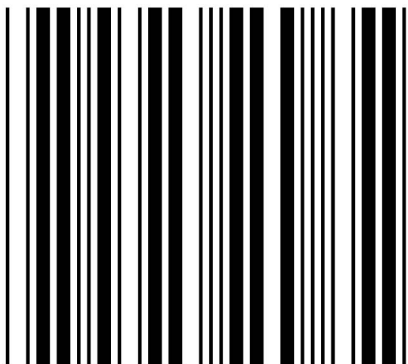
Black on Green



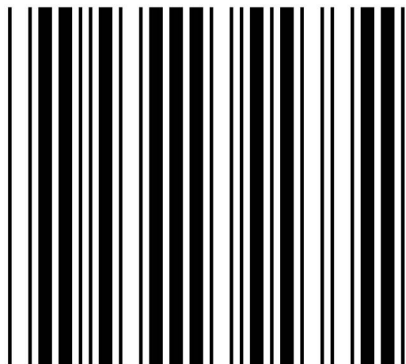
Blue on Yellow



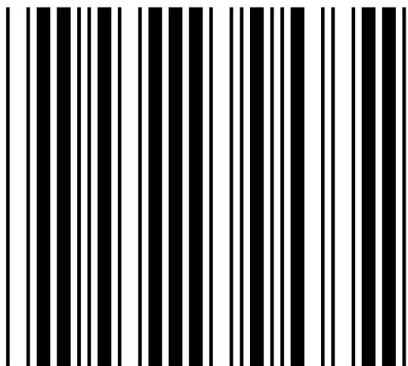
Blue on White



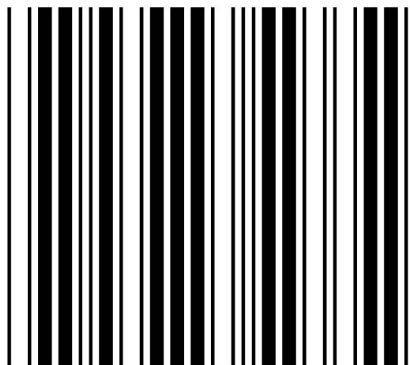
Black on Orange



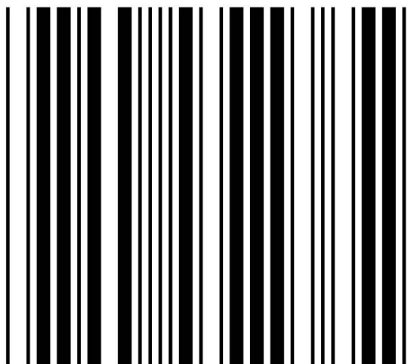
Black on Red



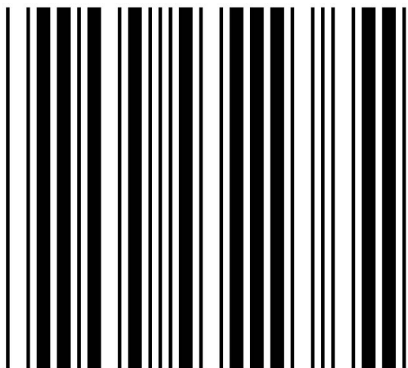
Black on Purple



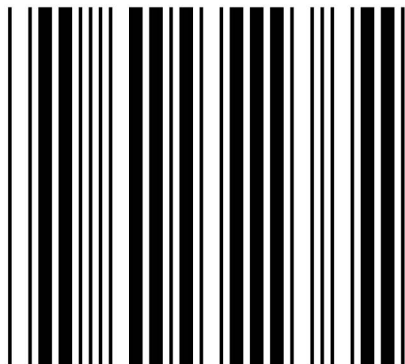
White on Black



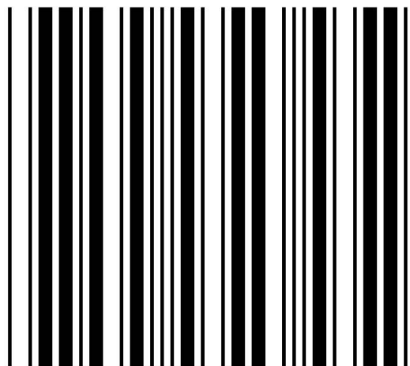
Yellow on Black



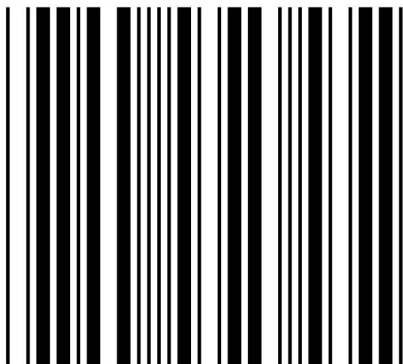
Green on Black



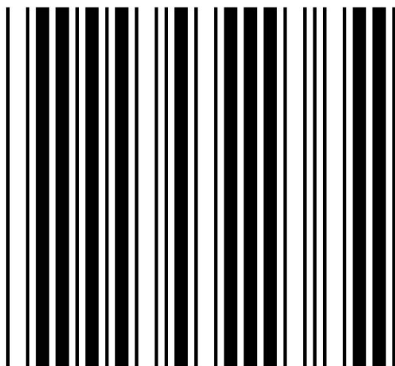
Yellow on Blue



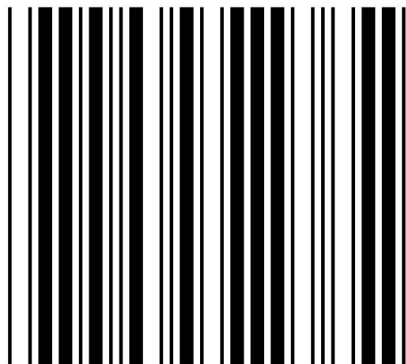
White on Blue



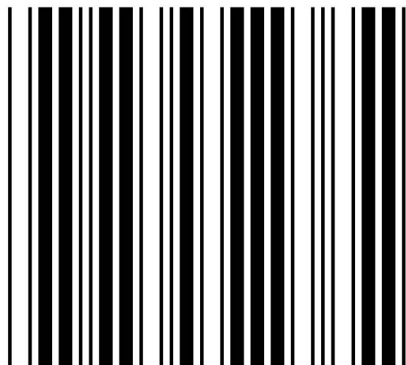
Orange on Black



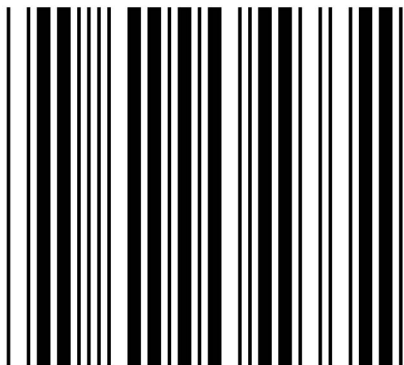
Red on Black



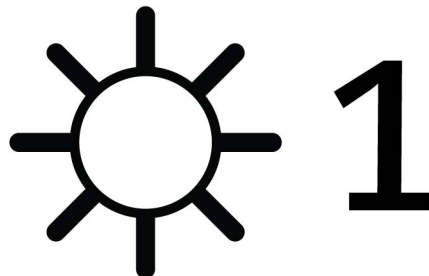
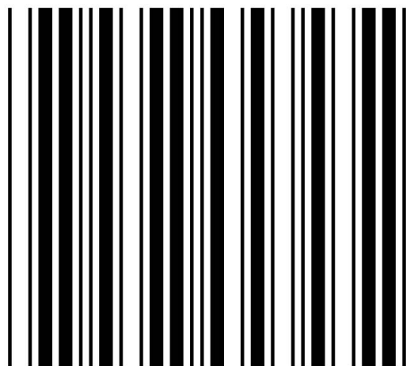
Purple on Black



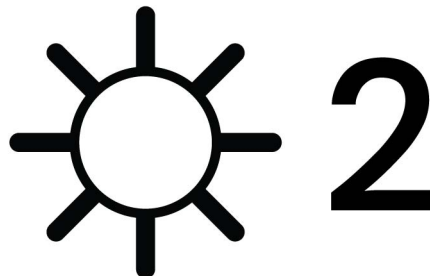
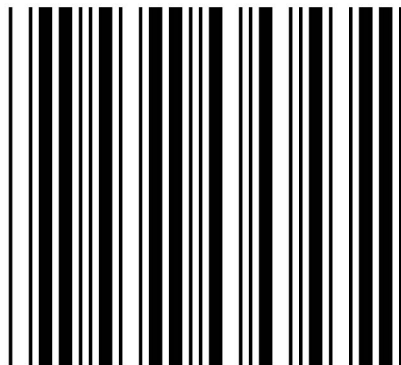
Greyscale photo



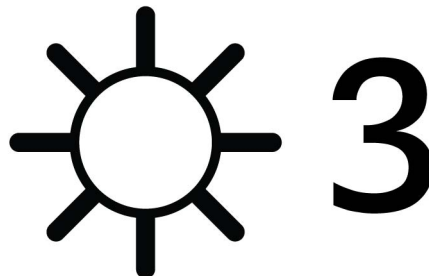
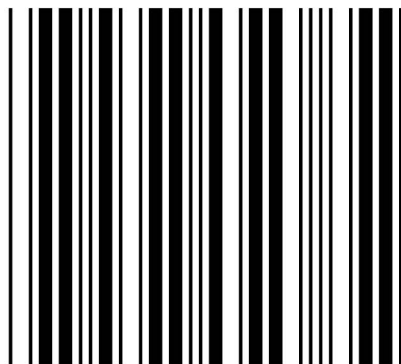
Brightness 1



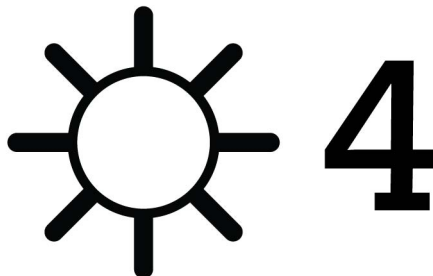
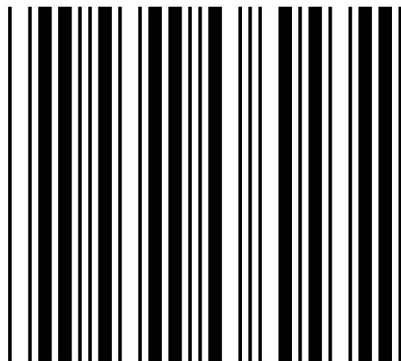
Brightness 2



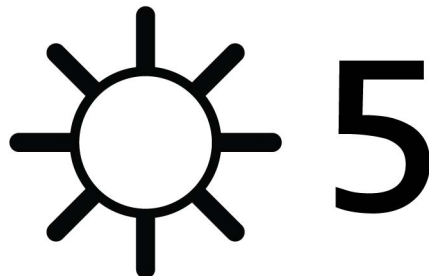
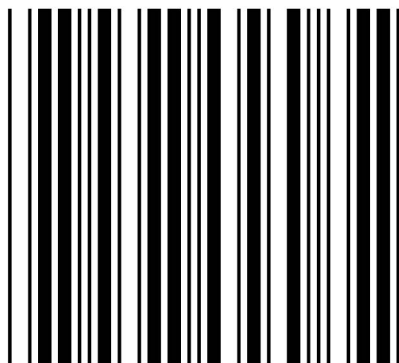
Brightness 3



Brightness 4

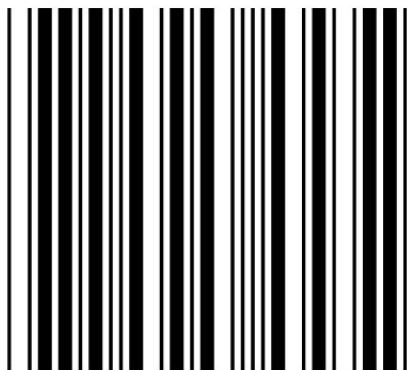


Brightness 5



Herstellen fabrieksinstellingen / Restaurer les paramètres par défaut / Ripristinare le impostazioni predefinite / Grundeinstellungen wiederherstellen

Defaults



Optelec offices worldwide**Optelec U.S. Ltd**

3030 Enterprise Court, Ste C
Vista, CA 92081
U.S.A.

T: +1 (800) 826-4200

www.optelec.com

Optelec Canada

1832 Marie-Victorin
Longueuil, QC J4G 1Y9
Canada

T: +1 (450) 677-1171

www.optelec.com

Optelec Nederland BV

Breslau 4
2993 LT Barendrecht
The Netherlands

T: +31 (0)88 678 3555

www.optelec.nl

Optelec Limited

2 Millfield House
Woodshots Meadow
Croxley Business Park
Watford WD18 8YX
United Kingdom

T: +44 1923 23 13 13

www.optelec.co.uk

Optelec NV

Baron Ruzettelaan 29
8310 Brugge
Belgium

T: +32 (0)50 35 75 55

www.optelec.be

Tieman GmbH

Fritzlärer Strasse 25
34613 Schwalmstadt
Germany

T: +49 669 196 170

www.tieman.de

Optelec Corporate Headquarters: Breslau 4 – 2993 LT Barendrecht – The Netherlands –
T: +31 (0)88 678 3444 – www.optelec.com
